

Schoolgids

BASISSCHOOL

Breedeweg

2021-2022



Verbinding



Eigenheid



Ontdekken



Verbinding, Eigenheid, Ontdekken!

## Voorwoord

Voor u ligt de schoolgids van basisschool Breedeweg voor het schooljaar 2020-2021. Met deze gids willen wij u een beeld geven van basisschool Breedeweg en de manier waarop wij onze visie vormgeven. Ons onderwijs en de doelen staan in dienst van ons primaire doel:

*Wij geven kinderen kennis, vaardigheden en attitude mee om het beste uit zichzelf te halen en ze voor te bereiden op de dynamiek van onze maatschappij.*

Hierbij staat het kind centraal en wordt er dus ook vanuit het kind gekeken en gewerkt. We doen dat met een enthousiast team, dat wil blijven werken aan professionaliteit en persoonlijke groei. Een team dat leert van onze kinderen en van elkaar en open staat voor nieuwe ontwikkelingen binnen het onderwijs. Een team dat vertrouwen heeft in de kinderen, de ouders, de omgeving, collega's én zichzelf.

Mocht u na het lezen van deze schoolgids nog vragen hebben, neemt u dan contact met ons op.

Team basisschool Breedeweg

**Op een goede school  
gaat aan het eind van  
de dag de leraar als  
leerling en de leerling  
als leraar naar huis.**

**OM  
DENKEN**

## ***Inhoudsopgave***

	Voorwoord	1
	Inhoudsopgave	2
1	Gegevens school en bestuur	3
2	Basisschool Breedeweg	4
3	De verschillende vak- en vormingsgebieden	8
4	De leerlingenzorg	13
5	Contacten ouders en school	21
6	Klachtenregeling	23
7	Medezeggenschap	24
8	Oudervereniging	24
9	Praktische informatie	25
10	Gezonde School	27
11	Verkeersveiligheid	30
12	Veiligheidsbeleid	31
13	De nieuwe wet op de privacy (AVG)	31
14	Adressen	32



# 1 Gegevens

## 1.1 Basisschool Breedeweg

Schoolweg 23  
6562 GD Groesbeek  
☎ 024 - 397 87 77  
E-mail: [info@bs-breedeweg.nl](mailto:info@bs-breedeweg.nl)  
Website: [www.bs-breedeweg.nl](http://www.bs-breedeweg.nl)

## 1.2 Directie

### Directeur:

Frank van Dijk  
Bereikbaar op school ☎ 024-3978777  
E-mail: [directie@bs-breedeweg.nl](mailto:directie@bs-breedeweg.nl)

## 1.3 Schooltijden

Wij werken met het 5 gelijke dagen model.  
Dit betekent dat we iedere dag van 8.30u. tot 14.00u. lesgeven. Tijdens de lunch eten alle kinderen in hun eigen groep, met de leerkracht. Het vakantierooster vindt u in de informatiekalender.

## 1.4 Bestuur

Basisschool Breedeweg is één van de acht basisscholen van de Stichting Primair Onderwijs Groesbeek. De andere scholen zijn:

BS Adelbrecht Windekind	Cranenburgsestraat 112a
BS Op de heuvel	Ericastraat 39
BS Op De Horst	Plakseweg 3
BS De Sieppe	Paulus Potterweg 79
BS Titus Brandsma	Patrijsweg 2
BS 't Vossenhol	van Ruysdaelweg 8
SBO Carolusschool	Cranenburgsestraat 112c

## 1.5 Bestuursbureau

Bezoekadres: Bredeweg 68  
6562 DG Groesbeek.  
Postadres: Postbus 68 ☎ 024 – 366 22 60  
6560 AB Groesbeek. Fax 024 – 366 22 61  
E-mail: [info@spog.nl](mailto:info@spog.nl)  
Website: [www.spog.nl](http://www.spog.nl)

## 1.6 College van bestuur

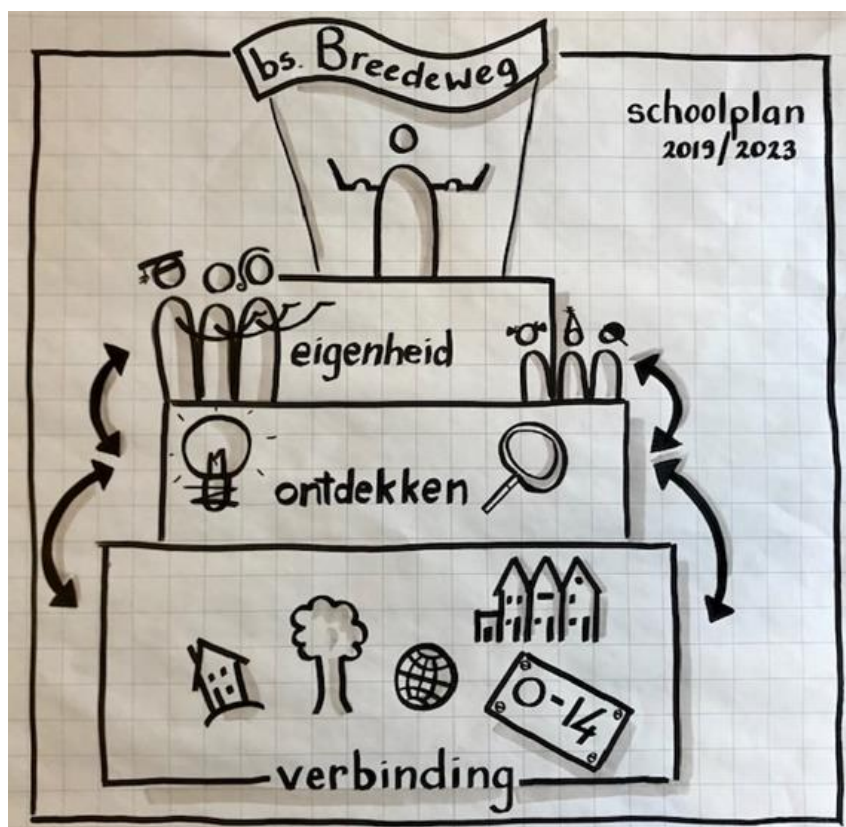
Het bestuur heeft een managementteam dat wordt gevormd door:  
Muriël van Bergen en Edgar van den Bosch.

## 2 Basisschool Breedeweg

### 2.1 Missie en visie

#### Verbinding

De verbinding met de wereld om je heen maakt wie je bent. Op basisschool Breedeweg wordt die verbinding gezocht in de breedste zin van het woord. Bijvoorbeeld in contact met elkaar, met onze omgeving, met ouders en diverse externe partners. In de doorgaande leerlijnen van kinderen in de leeftijd van 0 t/m 14 jaar is de verbinding met elkaar en de omgeving telkens zichtbaar in de school. Onderwijs is overal en geeft ons de mogelijkheid om de manier waarop we leren aan te passen aan het kind. Coöperatief werken, groepsdoorbrekend werken en gezamenlijke verantwoordelijkheid zijn belangrijke pijlers in het leggen van verbindingen.



#### Eigenheid

Op basisschool Breedeweg mag je zijn wie je bent. Autonomie en diversiteit staan hoog in het vaandel. Dit is terug te zien in de hele school: van een gepersonaliseerde weektaak tot een podiumtalent waar kinderen hun eigen talenten laten zien. Invloed op hoe, waar en wat ik leer is van grote betekenis om tot een flexibel, zelfverantwoordelijk persoon uit te groeien binnen de dynamische maatschappij waarin wij leven. Binnen deze ontwikkeling is het vieren van hoogtepunten en successen essentieel. Onze leerkrachten en directie hebben oog voor het systeem waarin onze kinderen opgroeien, voor de leerbehoefte en leerstijl van elk kind (theoretisch / praktisch) en kunnen daarop anticiperen.

#### Ontdekken

Een leven lang leren is een ontdekkingsstocht naar wie je bent, wat je wilt en wat je kunt. Deze tocht geeft nieuwe inzichten naar talenten en kwaliteiten van kinderen, ouders en ons team. Binnen deze ontdekkingsstocht zijn betrokkenheid, nieuwsgierig zijn en een leerrijke omgeving onmisbaar. Bij ons op school krijgt eenieder (kinderen en volwassenen) de ruimte, tijd en inspiratie om te ervaren, verwonderen, ontmoeten, fouten te maken en te overwinnen. We zijn ervan overtuigd dat dit nodig is om tot een optimale ontwikkeling te komen en bij te dragen aan het vinden van innovatieve oplossingen, inzichten en bewustwording met betrekking tot jezelf en de wereld om je heen. De omgeving van basisschool Breedeweg biedt diverse kansen en mogelijkheden om de uitdaging met jezelf en anderen aan te gaan. Uiteindelijk met het doel om kinderen voor te bereiden op een dynamische maatschappij en hun plek in de wereld. Zoals u leest is Breedeweg een school waarbij **'verbinding'**, **'eigenheid'** en **'ontdekken'** de uitgangspunten zijn. Wij willen dat een kind zich op onze school thuis voelt en zichzelf mag zijn.

Goed onderwijs is dat onderwijs waarbij het kind zich verwondert, ervaart en voortdurend ontwikkelt.

Wij laten kinderen ontdekken en onderzoeken en leggen de lat hoog. De mate waarin kinderen geconcentreerd en geboeid bezig zijn, is bepalend voor de mate waarin kinderen leren. Een belangrijke taak voor de school is het realiseren van een hoge betrokkenheid. Als kinderen betrokken zijn bij hun activiteiten vindt er ontwikkeling plaats. We streven met ons onderwijs maximale betrokkenheid na. We zijn ervan overtuigd dat we deze betrokkenheid verhogen en stimuleren als we het aanbod afstemmen op het kind en thema's kiezen die nabij en betekenisvol zijn. Het kind mag zichzelf zijn en wordt beantwoord in zijn leerstijl en leervermogen. We leggen verbindingen om een zo optimaal mogelijke leerrijke omgeving voor het kind te creëren en deze te verrijken. Van de sterke verbinding met ouders tot de verbinding met kindercentrum Domino en die met de wijk, zijn verenigingen en ondernemers.

## Hoe zien we dit terug binnen onze school:

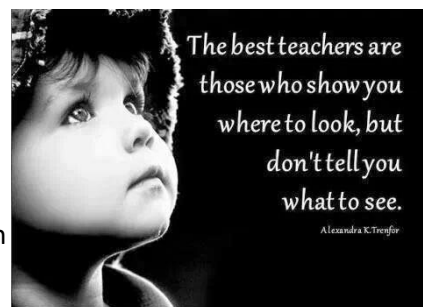
### Welbevinden

Veiligheid en het gevoel van acceptatie is van groot belang om tot groei te komen. Als een kind zich prettig voelt, vindt het rust bij zijn omgeving en de situaties die zich voordoen en kan hij makkelijker de relatie aangaan met anderen en open staan voor uitdagingen. Op basisschool Breedeweg hebben wij daarom duidelijke kaders. Want met kaders geven we juist de beweegruimte aan voor het kind én volwassenen. Dit zorgt voor een veilig gevoel. Kinderen weten waar ze aan toe zijn. Kinderen én volwassenen weten welke keuzes er voor hen zijn om te ervaren en leren. De schoolbrede kapstokregels helpen team en kinderen vast te houden aan een duidelijk kader. Hiermee werken we preventief aan een prettig speel- en leerklimaat voor kinderen maar ook de volwassenen bij ons op school. We gaan respectvol met elkaar om, bewonderen de eigenheid van een ander en helpen elkaar daar waar nodig om tot ontwikkeling te komen. Zichtbaar en onzichtbaar wordt er dagelijks gewerkt aan een prettig schoolklimaat. De kapstokregels hangen in elke klas en centrale ruimte, elk moment van de dag kunnen we de regels bespreekbaar maken en visueel ondersteunen. Daarnaast wordt er na elke schoolvakantie en wanneer nodig binnen een kringgesprek aandacht gegeven aan de wijze waarop wij met elkaar omgaan, wat nodig is om het prettige klimaat te optimaliseren en op welke wijze de kapstokregels hierbij helpend zijn. Daarnaast zijn er ook situaties die 1 of meer kinderen betreffen, waarbij extra nadruk en inzet op het veilige leerklimaat nodig is. We stemmen de begeleiding af op het kind of de (sub)groep waarbij extra ondersteuning nodig is. Dit kan in de vorm van individuele begeleiding (kindgerichte afspraken met de leerkracht, driehoeksgesprekken, beloningssystemen, kindercoach e.d.) of groepsbegeleiding (sociaal-emotionele groepstrainingen, inroepen van expertise op gebied van groepsklimaat enz.)



### Contact met jezelf en de ander

Leren gebeurt in interactie, confrontatie met anderen en met jezelf is nodig om zelfkennis op te doen en tot groei te komen. Bij basisschool Breedeweg laten we kinderen, onder anderen, door middel van coöperatieve werkvormen ervaren dat je samen verder komt en je een goede aanvulling kunt zijn op die ander. We creëren bewust een wederzijdse afhankelijkheid. Ook met de inrichting van onze lokalen en centrale werkruimtes stimuleren we samenwerking, ontmoeten en confrontatie. Kinderen ervaren in verschillende situaties wie ze zelf zijn, waar ze goed in zijn, hoe ze daarmee de ander kunnen helpen en wat dit voor hen samen oplevert. Kinderen doen hiermee zelfkennis op en leren ook de eigenheid van de ander kennen en respecteren. Kinderen worden zich hiermee ook bewust van hun ontwikkelbehoefte en kansen en op welke manier ze kunnen leren van het gedrag, de kennis en vaardigheden van de ander. Teamleden begeleiden kinderen in en naar deze bewustwording, zij stellen veel proces- en resultaatvragen en laten kinderen zien waar te kijken om tot inzichten te komen. Daarnaast zijn teamleden een voorbeeld in samenwerken. Zij zijn zich bewust van de kracht van het samen, 1 en 1 is dan immers 3! Collega's stemmen veel samen af, kijken met meerdere ogen naar een kind en maken gebruik van elkaars talent en expertise.



### Kansen in de omgeving van het kind en de school

Bij basisschool Breedeweg hebben we oog voor het kind en zijn omgeving. We weten wat er leeft bij het kind, zijn gezin en de wijk. We willen inzicht krijgen in het systeem waarin het kind opgroeit en thema's en lesinhouden aanreiken die binnen de (be)leefwereld van het kind als zinvol worden ervaren. Basisschool Breedeweg ligt op een prachtige plek, middenin de wijk, met daar omheen een natuurlijke en geschiedenis interessante omgeving. De omgeving van onze school biedt talloze kansen om onze activiteiten betekenisvol te maken, kinderen te laten beleven, ontdekken en zinvolle thema's aan te reiken. Zo zoeken we binnen verschillende vakken (natuur, techniek, geschiedenis, rekenen, taal, aardrijkskunde, bewegingsonderwijs enz) de natuur op en geven we lessen en activiteiten in de buitenlucht, passend bij de leerlijn.

### Diversiteit

Bij ons op school omarmen we de diversiteit van het kind en zijn leerstijl. Sommige kinderen leren praktisch, terwijl anderen juist verder komen op een theoretische wijze. We zorgen daarom voor voldoende diversiteit binnen de vormen van ons onderwijs. Leren door te doen, leren door te zien, leren door te lezen, leren door te presenteren, leren door voor te dragen, leren door in gesprek te gaan, leren door uit te leggen. Binnen de weektaak kunnen kinderen zelf kiezen hoe ze de stof eigen willen maken, met wie en waar. Leerkrachten van team Breedeweg spelen in op de leerstijl en leerbehoefte van het kind, zij zoeken naar passende en zinvolle vormen om het kind de stof eigen te maken.

### Initiatief en keuzemogelijkheid

Kinderen worden al vanaf jongs af aan geconfronteerd met keuzes. Initiatief en keuzemogelijkheden zijn van belang voor eenieder, om eigen identiteit te ontwikkelen en vol zelfzekerheid op te groeien. We willen daarom onze kinderen van jongs af aan keuzemogelijkheden bieden en hen leren hoe zij een goede afweging kunnen maken. Bij de kleutergroepen werken we met een kiesbord en een weektaak. Met deze middelen leggen we de kinderen keuzes voor, krijgen zij duidelijke kaders aangereikt en mogen zij zelf beslissingen nemen, ervaren en vertrouwen opdoen. Ruimte voor keuze en initiatief vinden we belangrijk, in de doorgaande lijn naar groep 8 geven we kinderen steeds meer mogelijkheden initiatief te nemen, verantwoorde keuzes te maken, deze te onderbouwen en zelf initiatief te nemen voor wat betreft de vervolgtaken. De weektaak is een middel om kinderen hierin te begeleiden en monitoren. De begeleiding en instructie van de leerkracht is hierbij van groot belang. De leerkracht stelt procesvragen en helpt leerlingen keuzes en plannen realistisch te formuleren en na te denken over wat een bepaalde keuze vraagt van de leerling, zijn eventuele klasgenoten en zijn begeleiding.

### Expressie

Binnen het thema eigenheid krijgt ook expressie een plaats. Want iedereen uit zich op een andere manier. We vinden het belangrijk dat kinderen de ruimte krijgen zich te uiten en dit in een vorm te gieten die bij hen past. Het delen van gevoel, beleving en verwachting is van groot belang om veiligheid te creëren en ruimte voor groei. Bij basisschool Breedeweg krijgen kinderen verschillende vormen en mogelijkheden aangeboden om zichzelf te uiten, zichzelf te presenteren, zichzelf te verantwoorden en het gesprek aan te gaan. Van driehoeksgesprek tot 'podiumtalent', van actualiteitenkring tot 'rodeloperweek', van 'Talentmoment' tot boekpresentaties, van muziek tot sport!

### Natuurbeleving

Onze basisschool ligt vlakbij de 'Vlindertuin Breedeweg' en dichtbij natuurreserveaat De Bruuk. Maar ook in de zeer nabije omgeving, op of langs het schoolplein is de natuur te vinden. Van kleine kriebelbeestjes tot het houden van vlinders in de klas. Met schepnetjes op onderzoek uit bij 't Koepeltje (vijver) in Groesbeek of een herfstwandeling in het bos. We trekken er op uit om zelf de natuur te ervaren en te ontdekken. We nemen de natuur ook de klas in, daar waar het onderzoek een vervolg krijgt.

### Muziek

Voor ons muziekonderwijs maken we gebruik van talenten van medewerkers, methode 1-2-3 zing en een nauwe samenwerking met vereniging fanfare Jubilate Deo uit Breedeweg. De muzieklessen binnen basisschool Breedeweg worden passend bij het thema en/of het seizoen vormgegeven. De samenwerking met de fanfare vindt voornamelijk plaats tijdens een workshop. Medewerkers met een muzikalent enthousiasmeren en helpen andere collega's om muziekonderwijs een structurele plaats te geven binnen onze weekplanning.

### Gezonde School

Basisschool Breedeweg is een gezonde school. In samenwerking met de GGD Gelderland-Zuid hebben we een pauze beleid opgesteld en doorgevoerd. We vinden het belangrijk dat elk kind zich optimaal kan ontwikkelen, we zijn ervan overtuigd dat een gezond voedingspatroon en voldoende beweging daarbij onmisbaar is. We stimuleren kinderen gezonde keuzes te maken en brengen ze kennis en vaardigheden bij over voeding en bewegen.



## 2.2 De organisatie van ons onderwijs

Onze school telde op 1 september 2020 159 leerlingen. Gedurende het schooljaar stromen er nog nieuwe leerlingen in. Ons team bestaat uit +/- 15 leerkrachten, 1 conciërge, 1 AC-er (Afstemmingscoördinator) en 1 directeur. Nieuwe ontwikkelingen volgen we op de voet. Daarom volgen we als team regelmatig nascholingscursussen voor de vernieuwing van ons onderwijs. Onze school biedt stagiaires van de PABO, ROC en ALO de mogelijkheid om praktijkervaring op te doen. Deze stagiaires werken in de klas onder verantwoordelijkheid van de groepsleerkracht. De kinderen zijn het komende schooljaar als volgt verdeeld over de jaargroepen:

Groep 1/2	: 19 leerlingen (uitlopend naar +/- 23)
Groep 1/2	: 17 leerlingen (uitlopend naar +/- 23)
Groep 3	: leerlingen
Groep 4/5	: leerlingen
Groep 5/6	: leerlingen
Groep 6/7	: leerlingen
Groep 8	: 21 leerlingen

**Totaal** : leerlingen, uitlopend naar +/- ???



## 2.3 Handelingsgericht werken

We proberen op verscheidene manieren met verschillen tussen kinderen rekening te houden. Dit doen we onder andere door bij een aantal vakken te werken met groepsoverzichten en groepsplannen (1-zorgroute). Dit houdt in dat we op basis van de onderwijsbehoeften van de kinderen de groep meerdere subgroepen onderverdelen. Bijvoorbeeld: 1 groep leerlingen die sneller zelfstandig aan de slag kan gaan; 1 groep die de instructie volgt en daarna zelfstandig aan de slag gaat en 1 groep die na de instructie nog extra instructie of begeleid inoefenen krijgt van de leerkracht. De onderwijsbehoeften worden eerst per kind in kaart gebracht in een groepsoverzicht. Daarna worden kinderen geclusterd tot subgroepen en wordt in een groepsplan aangegeven in welke subgroep de kinderen zitten, welke doelen behaald gaan worden en op welke wijze dit gaat gebeuren. We zorgen dat we steeds weer inzicht hebben in de groei van het kind en passen ons aanbod en onze aanpak daarop aan. Dit doen we met vaste evaluatiemomenten maar ook aan de hand van observaties die dagelijks plaatsvinden in de groep.

Bij de kleuters doen we dit op het gebied van de beginnende geletterdheid en beginnende gecijferdheid. In de groepen 3 t/m 8 doen we dit bij de vakken technisch lezen, spelling en rekenen.

Om het bovenstaande te kunnen realiseren is een goede klassenorganisatie heel belangrijk. We zorgen ervoor dat onze kinderen zelfstandig kunnen werken. We verstaan hieronder dat leerlingen gedurende een bepaalde tijd leerkrachtonafhankelijk kunnen werken en om kunnen gaan met uitgestelde aandacht. Onder coöperatief werken verstaan wij dat kinderen met en van elkaar leren (onder bepaalde voorwaarden) tijdens het aanbieden en verwerken van de leerstof. Dit stelt de leerkracht in staat om gedurende een bepaalde tijd gericht te werken met leerlingen die extra aandacht en/of zorg nodig hebben (verlengde instructie). Daarnaast vinden we het belangrijk dat leerlingen leren zelfstandig te worden.

## 2.4 Coöperatief leren

Een aantal jaren geleden zijn wij gestart met een scholingstraject coöperatief leren.

### Wat is coöperatief leren?

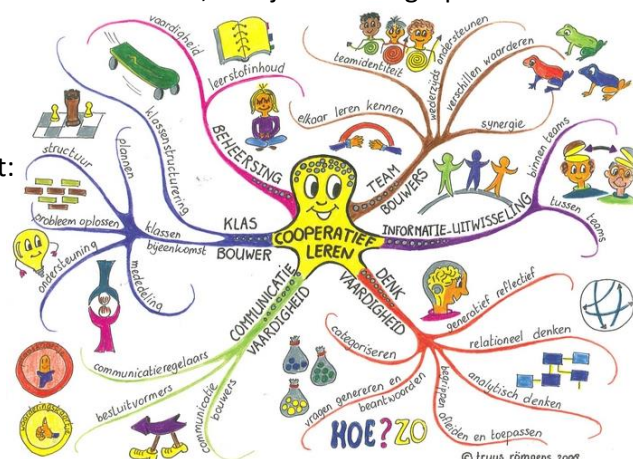
Coöperatieve leersituaties zijn situaties waarin kinderen op een gestructureerde manier samenwerken aan een leertaak met een gezamenlijk doel. Ze zijn niet alleen gericht op hun eigen leren, maar ook op dat van hun groepsgeenoot/-genoten.

Leerlingen leren met elkaar en van elkaar. Kinderen zijn dus (mede) verantwoordelijk voor hun leerproces; zijn afhankelijk van elkaar; moeten goed kunnen samenwerken; en zijn direct in gesprek met elkaar.

### Waarom is coöperatief leren belangrijk?

Coöperatief leren is een waardevolle werkwijze omdat het:

- \* kinderen uitdaagt tot actief leren
- \* de interactie tussen leerlingen stimuleert
- \* de verschillen tussen leerlingen benut als kansen om van elkaar te leren
- \* een bijdrage levert aan een goed pedagogisch klimaat.



Kinderen hebben deze samenwerkingsvaardigheden nodig als ze volwassen zijn. De maatschappij vraagt om mensen die actief, zelf informatie verzamelen en verwerken; mensen die in teamverband kunnen werken; mensen die accepteren dat er onderlinge verschillen zijn waarvan je gebruik kunt maken; mensen die elkaar accepteren.

Coöperatief leren is een aanvulling op onze wijze van lesgeven en wordt regelmatig ingezet. Het is geen doel op zich. Wij gebruiken diverse werkvormen bij het coöperatief leren.

## 3 De verschillende vak- en vormingsgebieden

### 3.1 Groep 1 en 2

De aanpak in groep 1/2 verschilt van die in de andere groepen. Ook de inrichting van de klaslokalen en de manier van werken is anders. De lessen worden door middel van spel aangeboden. We geven



vorm aan onze lesactiviteiten door te kiezen voor een betekenisvol thema, dichtbij de belevingswereld van onze kinderen. Er wordt gespeeld en gewerkt aan de (groeps)tafels, in de speelhoeken, in de speelzaal en op de speelplaats. We kijken onder andere naar beginnende geletterdheid, beginnende gecijferdheid, sociaal emotionele ontwikkeling en motoriek. In de dagelijkse praktijk in de klas is dit onderscheid nauwelijks merkbaar. Wie speelt in de huishoek is ook bezig met taalontwikkeling. Er is veel aandacht voor de taalvorming, omdat dit de basis is voor heel veel ander leren. Voor alle gebieden gebruiken we de methode Kleuterplein en verschillende ontwikkelingsmaterialen in de klas.

### Onderwijsbehoeften kleuters

Niet alle kinderen ontwikkelen zich hetzelfde. Sommige kinderen hebben een zeer grote woordenschat, andere kinderen hebben moeite om goed te luisteren en er zijn ook kinderen die veel interesse voor cijfers en getallen hebben. Het is van belang de ontwikkeling van elk kind goed te volgen, om daar steeds weer het juiste aanbod op af te stemmen. We gebruiken hiervoor de methode 'KIJK!'. We kijken naar het gedrag van het kind in de kring, het spelen, het werken, de taal, het omgaan met anderen, de waarneming enzovoorts.

Zo kunnen we zorgvuldig vaststellen welke onderwijsbehoeften het kind heeft en welke benadering, aanbod en aanpak hier het beste bij past.

### Samen met de ouders

Uiteraard houden we u als ouders op de hoogte van bovenstaand proces en stemmen we dit samen af. We overleggen met u en vragen u naar de ontwikkeling van uw kind, en hoe dit zich thuis uit. Welke mogelijkheden u ziet en welke benadering, aanbod, aanpak u zinvol lijkt. We bespreken de begeleiding die we op school bieden en kijken hoe we dit af kunnen stemmen met de thuissituatie. Voor verdere afspraken over oudercontact en rapporten verwijzen we u naar hoofdstuk 5.

### Zorgen

Als u zorgen heeft over de ontwikkeling van uw kind, is het belangrijk dit met de leerkracht te delen. Voor uw kind is het prettig wanneer de hulp op school en thuis op elkaar aansluit. In een gesprek kunnen we kijken waar de zorg ligt en welke begeleiding uw kind nodig heeft, om deze vervolgens samen met u af te stemmen.



## 3.2 Sociaal-emotionele ontwikkeling

Kinderen leren sociaal-emotionele vaardigheden voor een groot deel door 'nadoen' en 'uitproberen'. In onze huidige samenleving hebben kinderen te maken met grote verschillen aan voorbeeldgedrag en uiteenlopende reacties op hun eigen gedrag. Al die verschillen in reacties zijn voor kinderen verwarrend. De instructie 'Doe eens gewoon!' is dan niet meer voldoende. Want wat is 'gewoon?' Om op een duidelijke en positieve manier met kinderen te werken aan gevoelens, gedrag en omgang met elkaar, hebben we ervoor gekozen om met de methode 'Goed Gedaan' te gaan werken. In deze methode wordt gedurende 16 lessen per jaar gewerkt aan allerlei basisvaardigheden die nodig zijn in de omgang met elkaar. Dit gebeurt van groep 1 t/m groep 8.

Maar we kunnen en willen dit niet alleen als school. We vinden dat ouders en school elkaar hierin moeten versterken. Vooral bij de start van het schooljaar besteden we in de groepen veel aandacht aan afspraken en omgangsvormen. Hoe gaan we in de klas en op school met elkaar om; ieder kind is uniek en mag daarom anders zijn en dat respecteren en accepteren wij van elkaar. In deze periode wordt speciaal aandacht geschonken aan pesten / plagen. Ook de gevaren van internet (cyberpesten) komen - met name in de bovenbouw - aan de orde.

Twee keer per jaar staan we, naast de dagelijkse observaties, extra stil bij hoe de kinderen in hun vel zitten, hoe ze in de groep staan en hoe de groep als geheel in elkaar zit. We gebruiken hiervoor onder andere het Sociaal Emotionele Ontwikkeling- leerlingvolgsysteem 'ZIEN' ( voor de groepen 3 t/m 8; de groepen 1/2 hebben hiervoor 'KIJK!').

In het eerste rapport dat u in november krijgt ligt de nadruk vooral op de sociaal emotionele ontwikkeling. In het gesprek dat hierop volgt zal het dus ook met name gaan over het beeld dat de leerkracht van uw kind heeft op sociaal emotioneel gebied.

Voor een goed pedagogisch klimaat op school is het onder andere van belang dat er duidelijke afspraken (regels) zijn. Teveel regels geeft eerder onduidelijkheid dan de beoogde duidelijkheid. We werken daarom met 4 kapstokregels. Deze kapstokregels worden dikwijls met de leerlingen besproken, waardoor ze ook een betekenisvolle inhoud krijgen.

Onze vier kapstokregels zijn:

- ✓ Voor groot en klein zullen wij aardig zijn.
- ✓ We zullen goed voor onze spullen zorgen, dan zijn ze weer te gebruiken voor morgen.
- ✓ In de school zorgt iedereen bewust voor veiligheid en rust.
- ✓ In de school is goed te merken, dat we ons best doen tijdens het werken.



### 3.3 Lezen



We kunnen het belang van lezen niet vaak genoeg benadrukken. Lezen vormt de basis van ons onderwijs (*en van onze maatschappij*). Dit begint al heel vroeg en dus ook thuis. Voorlezen, het lezen van prentenboeken en het uiteindelijk voorlezen is enorm belangrijk. Daar kunt u thuis een heel belangrijke rol in spelen, door dagelijks met uw kind te lezen. Dit hoeft niet heel lang te zijn, 10 minuten per dag is vaak al goed. Liever 10 minuten per dag dan twee keer in de week een half uur. Door veel te lezen met uw kind zal haar / zijn woordenschat, taalbegrip en technische leesvaardigheid toenemen. Alle drie zijn belangrijk in de verdere ontwikkeling van uw kind, ook op andere gebieden.

In ons leesonderwijs onderscheiden we de volgende aspecten:

Technisch lezen:

- Voorbereidend lezen groep 1 / 2
- Aanvankelijk lezen groep 3
- voortgezet technisch lezen groep 4 t/m 8
- Begrijpend en studerend lezen groep 4 t/m 8.

In groep 3 wordt officieel een start gemaakt met leren lezen: het zogenaamde aanvankelijk lezen. Er wordt gewerkt met de methode 'Lijn 3'. Deze methode is nieuw aangeschaft in 2016.

In groep 4 t/m 8 komt de nadruk steeds meer op het begrijpend en later ook het studerend lezen te liggen. Hiervoor gebruiken we de methode 'Lezen in beeld'.

Ook in de hogere groepen wordt het technisch lezen geoefend. We werken hierbij met de methode 'Estafette'.



### 3.4 Methodes

Bij de aanschaf van onze methodes lezen, taal en rekenen hebben we gekeken naar de aansluiting met onze visie, handelingsgericht werken (zie paragraaf 2.3) en de software matige ondersteuning. We gebruiken de volgende methodes:

<b>Aanvankelijk lezen</b>		<b>Schrijven</b>	
Groep 3	Lijn 3	Groep 3 en 4	Klinkers
		Groep 5 t/m 8	Pennenstreken
<b>Voortgezet technisch lezen</b>		<b>Natuur en techniek</b>	
Groep 4 t/m 8	Estafette		Natuniek
<b>Voortgezet begrijpend lezen</b>		<b>Aardrijkskunde</b>	
Groep 4 t/m 8	Lezen in Beeld	Groep 5 t/m 8	De blauwe planeet
<b>Taal</b>		<b>Geschiedenis</b>	
Groep 4 t/m 8	Staal Taal Staal Spelling	Groep 5 t/m 8	Speurtocht
<b>Rekenen</b>		<b>Engels</b>	
Groep 3 t/m 8	Wereld in Getallen	Groep 7/8	Hello World

### 3.5 21<sup>st</sup> century skills

De term 21st century skills duikt steeds vaker op. Het onderwerp heeft betrekking op een samenhangend geheel van vaardigheden die nodig zijn om goed te kunnen functioneren in de 21e eeuw. We houden de Engelse term aan omdat die overal ter wereld wordt gebruikt.

Onze maatschappij verandert in een hoog tempo. Door nieuwe ontwikkelingen in vooral de informatie- en communicatietechnologie (ICT), is het noodzakelijk dat we leerlingen vaardigheden aanbieden waardoor ze goed voorbereid zijn om als volwassenen in de maatschappij te staan. De oude manier van onderwijs is voornamelijk gebaseerd op kennisoverdracht. Nu wordt er steeds meer van leerlingen verwacht. De vaardigheden die kinderen in de toekomst nodig hebben zijn:

- Communicatie
- Samenwerken
- ICT Geletterdheid
- Creativiteit
- Kritisch denken
- Probleemoplossende vaardigheden
- Sociale en/ culturele vaardigheden (incl. burgerschap)

Wij willen de bovengenoemde vaardigheden integreren in ons onderwijs. Dit zal in eerste instantie gebeuren in de WO vakken. De komende jaren zullen hier op school in het teken staan van de ontwikkeling van deze integratie.

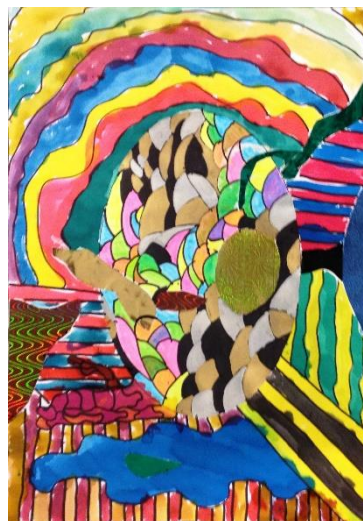


### 3.6 Culturele vorming

Culturele vorming gaat over de volgende 7 disciplines:

- *Muziek*
- *Dans*
- *Toneel/drama*
- *Literatuur*
- *Cultureel erfgoed*
- *Beeldend/ tekenen*
- *Nieuwe/digitale media*

Creatieve vakken vormen natuurlijk een vast onderdeel van ons rooster. Toch willen we daarnaast een breder scala van cultuuronderwijs aanbieden dat klassen overstijgend vormgegeven wordt. Dit geeft de kinderen de mogelijkheid hun talenten te ontdekken en ontplooien. We doen dit op de volgende manier:



- ✚ 2 keer per jaar worden er zowel in de onderbouw als in de bovenbouw zogenaamde 'talentmomenten' gehouden. Tijdens deze dagdelen bieden we de kinderen een scala van workshops aan. De 7 disciplines komen aan bod, kinderen kunnen vanuit hun eigen affiniteit en talent een voorkeur aangeven voor een workshop.
- ✚ Alle groepen bezoeken elk jaar een of meerdere voorstellingen. Dit kan zijn film, toneel, muziek, poppenkast, ballet enz.
- ✚ U wordt uitgenodigd voor 'podiumtalent'. Elke groep wordt gekoppeld aan een andere groep, om vervolgens samen een leuke voorstelling te organiseren. Binnen deze voorstelling komen verschillende talenten van kinderen aan bod.

### 3.7 Bewegingsonderwijs

In groep 1 en 2 staat bewegingsonderwijs dagelijks op het rooster.

Er wordt in de klas gespeeld, in de gymzaal en op de speelplaats.

Vanaf groep 3 krijgen de kinderen twee keer per week minimaal drie kwartier gymles in de gymzaal. Eén keer per jaar hebben we een sportdag.

### 3.8 Andere activiteiten

#### Schoolkamp

Groep 8 gaat op kamp. We kiezen ervoor om het kamp aan het begin van het schooljaar plaats te laten vinden. Juist het kamp geeft de groep een mooie basis waar gedurende het schooljaar verder op gebouwd kan worden.

#### Schoolreis

Alle kinderen van groep 1 tot en met 8 gaan in de maand mei/juni op schoolreis.

#### Afscheidsavond jaargroep 8

Aan het einde van het schooljaar neemt groep 8 afscheid van de basisschool door zelf een avond te verzorgen voor de ouders en de school.

#### Thema's

Binnen ons onderwijs werken we veel met thema's. Betekenisvolle thema's die passend zijn bij de belevingswereld van onze kinderen. Alle groepen gaan op hun eigen niveau aan de gang met een thema. De thema's worden gekozen aan de hand van de behoefte van kinderen, hun omgeving, de lesmethode of andere invalshoeken. We werken de thema's uit op groepsniveau, met een aantal groepen samen, of een thema leeft door de hele school.

## 4 De leerlingenzorg

### 4.1 Passend onderwijs

Elk kind verdient onderwijs dat bij hem of haar past. Dat is het uitgangspunt van passend onderwijs. Soms heeft een kind extra ondersteuning of begeleiding nodig. De school moet hier dan voor zorgen. Eventueel met hulp van externe deskundigen. In sommige gevallen is plaatsing op een andere school de beste oplossing. Maar hoe dan ook: de school is verantwoordelijk voor een passende plek voor elk kind. In de gemeente Groesbeek werken de scholen hiervoor nauw met elkaar samen binnen de Stichting Primair Onderwijs Groesbeek (SPOG).

#### Van basiszorg tot dieptezorg

SPOG heeft een ondersteuningsprofiel. In dit ondersteuningsprofiel staat per locatie beschreven welke ondersteuning op die school mogelijk is. Alle kinderen krijgen in ieder geval basisondersteuning voor zo goed mogelijk onderwijs. Het gaat dan om zaken als een veilige leeromgeving, differentiatie in materialen en verschillende werkvormen. Onder de basisondersteuning valt ook extra begeleiding binnen school. Scholen kunnen ook hulp van externe specialisten inroepen. Denk aan een orthopedagoog, logopedist, (school)psycholoog of jeugdzorg. Dit noemen we breedtezorg. Soms kan een kind op de reguliere basisschool niet de zorg krijgen die nodig is. Bijvoorbeeld vanwege een leer- of gedragsprobleem of een lichamelijke beperking. Dan biedt het speciaal basisonderwijs (SBO) of het speciaal onderwijs (SO) uitkomst en spreken we van dieptezorg.

Hoe geven wij hier op school vorm aan passend onderwijs, hieronder de bijdrage van onze school aan de folder 'Passend Onderwijs' van Stichting Primair Onderwijs Groesbeek:

#### Basisschool Breedeweg: 'samen breed in ontwikkeling op weg!'

Wij geven kinderen kennis, vaardigheden en attitude mee om het beste uit zichzelf te halen en ze voor te bereiden op de dynamiek van onze maatschappij. We zijn een open school die in samenwerking met de omgeving (kinderen, ouders, verenigingen, wijk) inspeelt op de behoeften van de kinderen. Onze school is een plek waarin structuur, veiligheid en respect voor elkaar gezien worden als primaire voorwaarden om tot ontwikkeling te kunnen komen. Belangrijke kernwaarden voor onze school en ons onderwijs zijn: Samen, Talentontwikkeling, Open blik en Dynamiek. We dagen kinderen uit om hun talenten te benutten en besteden veel aandacht aan eigenaarschap en zelfverantwoordelijkheid. We begeleiden kinderen naar zelfstandigheid. We laten kinderen ervaren dat je samen verder komt en geven hier zelf een duidelijk voorbeeld in, door kansen te benutten in samenwerking met onze omgeving. We staan open voor nieuwe ontwikkelingen en willen meebewegen met de veranderingen uit de maatschappij. We zorgen ervoor dat we dynamisch zijn, maar weten ook wanneer we even stil moeten staan en terug moeten kijken. Het vieren van successen en het stellen van nieuwe doelen zorgt ervoor dat we ons blijven ontwikkelen en trots zijn op onszelf. Dit willen we voor elk kind! *"Blijven groeien; leren en ervaren welke lessen er verscholen zitten in het onderzoek naar wie we zijn!"*

Het SPOG Ondersteunings Profiel is op aanvraag in te zien.

## 4.2 Aanne name nieuwe leerlingen op de school

Als u uw kind wilt aanmelden bij ons op school, of wilt oriënteren op een basisschool voor uw kind, vragen wij u een afspraak te maken met de directie. In een eerste gesprek wordt kennisgemaakt en krijgt u een rondleiding. Voor aanmelding gebruikt u het aanmeldformulier, te vinden op onze site [www.bs-breedeweg.nl](http://www.bs-breedeweg.nl). Na aanmelding start de procedure van aanmelding naar inschrijving. Daarbij wordt nauwkeurig gekeken naar de ontwikkelingsbehoefte van het kind en de mogelijkheden van de school. Als uw kind wordt ingeschreven, krijgen ouders hiervan een bevestiging. Kleuters kunnen de dag nadat ze vier jaar zijn geworden starten op de basisschool. We overleggen met de ouders welk moment het best past. Zo kunt u zich voorstellen dat starten net voorafgaand aan een vakantieperiode niet wenselijk is voor het kind en de school.

De nieuwe kleuters krijgen ongeveer één maand van te voren bericht van ons over de eerste schooldag, zodat ze weten in welke groep en bij welke leerkracht(en) ze zijn ingedeeld.

De ouders krijgen een uitnodiging om een afspraak met de leerkracht te maken voor een eerste kennismaking. Tevens worden dan afspraken gemaakt over de wenmomenten. Ouders kunnen, in overleg met de leerkracht, 5 wenmomenten plannen. Voor kinderen die op de eerste schooldag starten in augustus, plannen we vaste wenmomenten in juni/juli.

### Tussentijdse instromer

Wanneer kinderen van een andere school komen en zich aanmelden bij onze school vindt er ook eerst een kennismakingsgesprek plaats. Daarbij wordt nauwkeurig gekeken naar de ontwikkelingsbehoefte van het kind en de mogelijkheden van onze school. Daarna wordt door de school bepaald of de leerling ingeschreven kan worden. Als het kind kan starten op school wordt samen met het kind en ouders overlegd wat nodig is voor het wennen.





### 4.3 Het volgen van de ontwikkeling van de kinderen

#### De organisatie van de kindgerichte ondersteuning

We volgen de resultaten op het gebied van rekenen en taal van de kinderen met de methode gebonden toetsen en het CITO leerlingvolgsysteem.

Het leerlingvolgsysteem is zo opgezet om problemen in de ontwikkeling van een kind in een zo vroeg mogelijk stadium te signaleren.

De resultaten worden in het team doorgesproken.

Door middel van deze toetsen kun je vaststellen:

- hoe de individuele ontwikkeling van het kind is op dat onderdeel;
- hoe het kind er in de groep voor staat;
- hoe de vorderingen van de kinderen zijn over meerdere leerjaren;
- hoe het er met het onderwijs op onze school voorstaat.

De volgende CITO toetsen worden afgenomen:

#### Groep 3 t/m 8:

- Technisch lezen
- Spelling
- Begrijpend lezen
- Rekenen
- Studievaardigheden (alleen groep 7 en 8)



Sommige toetsen worden één keer per jaar, andere toetsen worden twee keer per schooljaar afgenomen. Met deze toetsen kijken we hoever de ontwikkeling van het kind op dat moment is. Naast deze CITO toetsen gebruiken we ook de methode gebonden toetsen om de leerlingen te volgen.

Wat gebeurt er na de afname van de toets?

- De toets wordt nagekeken.
- Van elk kind wordt de toetsscore bepaald. Die toetsscore wordt aan de hand van tabellen omgerekend in een schaalscore.
- Die toetsscore wordt vastgelegd in het groepsoverzicht van de klas.
- Aan de hand van die schaalscore wordt het niveau van elk kind op dat onderdeel bepaald.
- De resultaten worden meegenomen in het nieuwe groepsoverzicht en groepsplan.

#### Niveauaanduiding:

- |             |                          |
|-------------|--------------------------|
| Niveau I:   | goed tot zeer goed.      |
| Niveau II:  | ruim voldoende tot goed. |
| Niveau III: | matig tot voldoende.     |
| Niveau IV:  | matig tot zwak.          |
| Niveau V:   | zwak tot zeer zwak.      |

De toetsresultaten worden door de klassenleerkracht doorgesproken met een collega.

We bekijken dan samen:

- Hoe staat de hele klas op dat onderdeel er voor?
- Hoe is de ontwikkeling van elk kind?
- Welk kind / welke kinderen hebben meer of minder instructie nodig?
- Welk kind heeft extra zorg, extra begeleiding nodig?
- Wie doet dat: de leerkracht of iemand anders. Soms kan ook de medewerking van thuis nodig zijn.

- f. We gaan dit jaar verder met groepsplannen. Hierin staan alle leerlingen in drie groepen verdeeld. Leerlingen die op een bepaald vakgebied snel zelfstandig aan de slag kunnen; leerlingen die wat meer instructie nodig hebben; en leerlingen die daarnaast nog extra instructie nodig hebben. Dit kan per vakgebied verschillen. Dit schooljaar zullen er voor twee vakgebieden groepsplannen gemaakt worden.
- g. Voor leerlingen die daarnaast nog extra begeleiding en zorg nodig hebben wordt een zogenaamd handelingsplan opgesteld. Daarin staat wat we gaan doen, hoe we het gaan doen, wanneer, door wie en om welk doel te bereiken.  
In de meeste gevallen voert de leerkracht het handelingsplan zelf uit. Soms kan dit ook door een andere leerkracht buiten de klas worden gedaan.

Alle gegevens worden per leerjaar bewaard en worden doorgegeven aan de volgende klassenleerkracht. Zo krijg je na acht jaar een totaaloverzicht van de ontwikkeling van elk kind. Dat is bij de advisering naar het Voortgezet Onderwijs heel belangrijk.  
In het rapport wordt u op de hoogte gehouden van deze toetsresultaten. Voorin het rapport vindt u een overzicht met de betekenis van de niveaus, zodat u meteen kunt zien hoe uw kind er voor staat.

#### 4.4 Kinderen met dyslexie

De zorg voor kinderen met ernstige, enkelvoudige dyslexie (EED), dyslexiezorg, valt per 1 januari 2015 onder de Jeugdwet. Gemeenten hebben de taak om deze dyslexiezorg, die in het verleden op grond van de zorgverzekeringswet werd vergoed, te organiseren en te financieren. Voor het behandelen van EED is een goede samenwerking noodzakelijk tussen de school, de zorgaanbieder en de ouders.

##### **Doelgroep Ernstig Enkelvoudige Dyslexie**

De vergoede zorg is voor leerlingen op de basisschool, vanaf 7 jaar tot 13 jaar, waar sprake is van Ernstig Enkelvoudige Dyslexie (EED). Er is mogelijk sprake van EED wanneer een leerling tot de zwakste 10% behoort bij het lezen, of als hij tot de zwakste 16% bij lezen én de zwakste 10% bij spelling behoort. Voorwaarde is dat dit is vastgesteld op minimaal drie opeenvolgende meetmomenten en na aanbod van extra zorg of specifieke interventies door school (minimaal twee periodes). Als voorgaande criteria bij een leerling aan de orde zijn, dan adviseert de school de ouders om een onderzoek te laten doen naar EED. Enkelvoudig betekent dat het kind naast dyslexie geen ggz-stoornis, beperking of andere taal- of leerstoornissen heeft die belemmerend zijn voor dyslexieonderzoek en/of -behandeling. Als er namelijk ook sprake is van andere ernstige problematiek, dan moet deze eerst worden opgepakt.

##### **Gemeentelijke vergoeding bij Ernstig Enkelvoudige Dyslexie**

Als de dyslexiedeskundige EED diagnosticeert, dan vergoedt de gemeente zowel het onderzoek als de behandeling. Wanneer de dyslexiedeskundige na onderzoek (diagnostiek) vaststelt dat er géén sprake is van EED, maar van minder ernstige dyslexie, dan geldt het volgende: de gemeente vergoedt het onderzoek, maar er volgt dan géén vergoeding voor een behandeltraject.

##### **Wie doet wat?**

-**De school** is primair verantwoordelijk voor de aanpak van lees- en spellingsproblemen. De school moet leerlingen, bij wie het vermoeden van (ernstig enkelvoudige) dyslexie is, signaleren en begeleiden. De school 'volgt' de lees- en spellingontwikkeling van leerlingen door toetsen af te nemen. Wanneer blijkt dat een leerling bij lezen en/of spellen uitvalt, dan biedt de school extra begeleiding aan volgens het protocol 'Leesproblemen en Dyslexie'. Wanneer de extra begeleiding na twee periodes van 3 tot 6 maanden niet voldoende resultaat oplevert, dan heeft de school een vermoeden van (ernstig enkelvoudige) dyslexie geconstateerd.

-**De ouders** vragen met het aanvraagformulier, de ingevulde vragenlijst voor de school en de vragenlijst voor de ouders het onderzoek aan bij de gedragswetenschapper van het Sociaal Team.

De ouders ondertekenen het aanvraagformulier voor het onderzoek en behandeling en geven hierbij de aanbieder van voorkeur aan. Verder hebben de ouders een grote rol bij het regelmatig oefenen van lezen en spellen thuis. Zowel de school als de aanbieders van dyslexiezorg maken hierover afspraken met de ouders. Thuisopdrachten zijn een onderdeel van de behandeling van EED.

**-De gedragswetenschapper** screent de aanvraag of voldaan is aan de vereisten voor aanmelding. Als de aanvraag voldoet, geeft de gemeente een beschikking af en de gedragswetenschapper communiceert dit naar ouders en school. Ouders kunnen hun kind aanmelden voor diagnostisch onderzoek voor EED bij een gecontracteerde aanbieder. De zorgaanbieder kan starten zodra de beschikking door de gemeente afgegeven is. Als de aanvraag niet voldoet, communiceert de gedragswetenschapper dit met ouders en school. Als ouders toch onderzoek willen, dan bekostigen zij dit zelf.

**-De dyslexiezorgaanbieder** doorloopt drie stappen die in de protocollen voor diagnose en behandeling worden genoemd. De aanbieder onderzoekt of er inderdaad sprake is van EED. Als de dyslexiedeskundige EED vaststelt, dan volgt er een behandeltraject. Als de dyslexiedeskundige géén EED vaststelt dan volgt er geen behandeling door de deskundige, en is de school verantwoordelijk voor een passend aanbod wat betreft lezen en spelling. Als de dyslexiedeskundige een bijkomende stoornis constateert dan krijgt de bijkomende stoornis de hoogste prioriteit via een andere vorm van jeugdhulp. De dyslexiedeskundige koppelt het resultaat van het onderzoek terug naar de ouders, de school en de doorverwijzer (de gedragswetenschapper van het Sociaal Team). Mocht er geen diagnose ernstige enkelvoudige dyslexie (EED) worden gesteld, dan stuurt de zorgaanbieder een bericht via berichtenverkeer (code 307) naar de gemeente met het verzoek de zorg te stoppen. Is er sprake van EED dan start de aanbieder het behandeltraject en levert dyslexiezorg conform de afspraken met de gemeente en geldende zorgstandaarden.

**-De gemeente** is (financieel) verantwoordelijk voor een passend aanbod van dyslexiezorg door geregistreerde aanbieders. De gemeente verstrekt op aanvraag van de gedragswetenschapper van het sociaal team de beschikking voor diagnostiek behandeling. Mocht de dyslexiedeskundige (de zorgaanbieder) EED vaststellen dan vergoedt de gemeente de behandeling op basis van eerder afgegeven beschikking. Mocht er na onderzoek door de dyslexiedeskundige (de zorgaanbieder) geen sprake zijn van EED dan vindt er geen behandeling plaats, dus ook geen vergoeding daarvoor.

### **Gecontracteerde zorgaanbieders**

Gemeenten in de regio Nijmegen hebben gezamenlijk afspraken gemaakt met de aanbieders van dyslexiezorg. De gemeenten hebben voor 2018 dyslexie-onderzoek en behandeling ingekocht bij de volgende aanbieders: Berkel B, Marant, t BV/ BNT Consult, Regionaal Instituut Dyslexie (RID), OPM Nijmegen

### **Meervoudige problemen en het Sociaal Team**

Voor kinderen waarbij sprake is van problemen naast de dyslexieklachten, bijvoorbeeld ADHD of een spraak/taalstoornis, is een ander behandel- en begeleidingstraject nodig. Als er sprake is van meer problemen en behandeling en/of begeleiding wordt dit door ouders/school/ besproken met het Sociaal Team. Het resultaat van dit proces is een Integraal Plan. Hierbij wordt dan ook besproken wie de zorg moet inzetten en betalen. Het kan namelijk gaan om zorg die valt onder de WLZ, zorgverzekeringswet, Passend onderwijs of Jeugdwet.

### **OPP**

Ondanks het werken in 3 niveaus kan het zijn dat een leerling de leerstof niet kan bijbenen en zo onvoldoende kan profiteren van het onderwijsaanbod. Zeker wanneer de kloof met de rest van de groep meer dan 1 tot 1½ jaar bestrijkt. Voor deze leerling kan een aparte leerlijn uitgezet worden met behulp van een ontwikkelingsperspectief (OPP). Het OSP kan ondersteunen bij het opstellen van zo'n OPP.

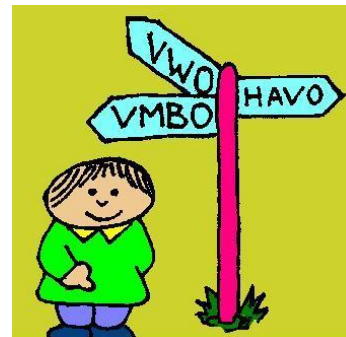
#### 4.5 Overgang naar het voortgezet onderwijs

De voorbereiding op het voortgezet onderwijs (VO) vindt plaats in groep 8. In de klas wordt een project gedaan, dat in het teken staat van de schoolkeuze voor het voortgezet onderwijs. Op basis van het CITO leerlingvolgsysteem en de werkhouding zal een voorlopig advies gegeven worden over de vorm van onderwijs in het voortgezet onderwijs. Dit advies wordt gezamenlijk opgesteld door de groepsleerkrachten van groep 7 en 8, en de AC'er. Het wordt dan doorgesproken met de ouders en het kind.

In het begin van het schooljaar wordt tijdens de informatieavond ook voorlichting gegeven over de overgang naar het voortgezet onderwijs.

Er wordt dan informatie gegeven over:

- deze lessencyclus;
- de structuur van het VO;
- welke overwegingen spelen een rol bij de schoolkeuze;
- gehanteerde criteria bij de advisering;
- wat basisvorming inhoudt;
- huiswerkbegeleiding enz.



Door middel van ons leerlingvolgsysteem hebben we gedurende 8 jaar kunnen nagaan in welke mate de leerling vorderingen heeft gemaakt op de gebieden van taal, rekenen, lezen en wereldoriëntatie. Het percentage leerlingen dat naar de diverse vormen van voortgezet onderwijs gaat, wisselt van jaar tot jaar. Het is afhankelijk van de samenstelling van groep 8.

Met de vervolgscholen waar onze leerlingen naar toe gaan, hebben wij een goed contact.

Als het nodig is hebben we voor de aanname al gesprekken met de brugklascoördinator.

Ook worden we op de hoogte gehouden over de vorderingen van onze oud-leerlingen.

#### 4.6 Regels voor time-out, schorsing en verwijdering

Schorsing en verwijdering van een leerling is iets waar geen enkele school op zit te wachten. Men hoopt dat deze maatregelen niet genomen hoeven te worden. Niemand voelt zich daar lekker bij. Kind niet, ouders niet, maar ook de onderwijsgevende niet. Helaas kan het gedrag van een leerling zo erg zijn dat maatregelen noodzakelijk zijn. Het onderstaande protocol treedt in werking als er sprake is van ernstig ongewenst gedrag door een leerling, waarbij psychisch en/of lichamelijk letsel aan derden is toegebracht. Het mag niet zover komen dat andere kinderen de school verlaten vanwege het gedrag van een bepaalde leerling of dat een leerkracht ten einde raad roept: "Ik eruit of hij eruit". Precies aangeven aan welk soort gedrag je moet denken is erg moeilijk. Luc Koning somt de volgende voorbeelden op:

- Net binnengekomen vierjarigen slaan of bijten andere kinderen, ogenschijnlijk zonder directe aanleiding.
- Kinderen schreeuwen, krijsen en roepen voortdurend overal doorheen.
- Kinderen hebben ernstige driftbuien met als gevolg dat ze door het dolle heen andere kinderen in elkaar slaan.
- Kinderen hebben zulke ernstige psychische stoornissen (b.v. ernstige vormen van ADHD) dat ze andere kinderen voortdurend afleiden of lastigvallen met hun gedragingen.
- Kinderen tarten u door u lachend aan te kijken en ondertussen verf op de grond te spuiten.
- Kinderen hebben een systematisch schrikbewind opgezet van bazen en knechten, die angst zaaien onder de andere kinderen.
- Kinderen stelen spullen van school en maken dingen stelselmatig kapot.
- Kinderen houden zich willens en wetens niet aan de klassenregels en belemmeren uw onderwijskundige mogelijkheden.
- Kinderen brengen de veiligheid van andere kinderen in gevaar.



- Gedrag van de ouders.  
Laat vooral duidelijk zijn dat het hier vooral om onhoudbare situaties gaat.  
Iets is beslist niet onhoudbaar wanneer het een incident is.

In de wet wordt alleen gesproken over schorsing en verwijdering. Wij voegen daar de Time-out aan toe. Ze volgen elkaar ook op in de volgorde time-out – schorsing – verwijdering. Natuurlijk kan het bij een time-out blijven.

De drie maatregelen houden het volgende in:

### **Time-out**

Een ernstig incident leidt tot een time-out met onmiddellijke ingang.

De volgende voorwaarden gelden hierbij:

- In geval van een time-out wordt de leerling voor de rest van de dag de toegang tot de school ontzegd.
- Tenzij redelijke gronden zich daartegen verzetten worden de ouders/verzorgers onmiddellijk van het incident en de time-out gemotiveerd op de hoogte gebracht.  
(Let hierbij op het aspect veiligheid. Met de ouders moet b.v. overlegd worden waar het kind heen moet. Bij het niet kunnen bereiken van de ouders is verwijdering uit de klas en opvang elders nog een oplossing)
- De time-out maatregel kan maximaal worden verlengd met één dag. Daarna kan de leerling worden geschorst voor één week. In beide gevallen dient de school vooraf of, indien dat niet mogelijk is, zo spoedig mogelijk na het effectueren van de maatregel contact op te nemen met de ouders/verzorgers.
- De ouders moeten erop attent gemaakt worden dat time-outs, wanneer deze geen effect hebben, kunnen leiden tot schorsing.
- De ouders/verzorgers worden op school uitgenodigd voor een gesprek. Hierbij is de groepsleerkracht en een lid van de directie van de school aanwezig.
- Van het incident en het gesprek met de ouders/verzorgers wordt een verslag gemaakt. Dit verslag wordt door de ouders/verzorgers voor gezien getekend en in het leerlingendossier opgeslagen.  
(Time-out is wettelijk geen strafmaatregel, maar een ordemaatregel van de school. Daarom is de aantekening van de time-out voor het dossier niet het belangrijkste, maar het verslag van het incident)
- De time-out maatregel kan alleen worden toegepast na goedkeuring door de directie van de school.
- De time-out maatregel wordt na toepassing schriftelijk gemeld aan het College van Bestuur..

### **Schorsing**

Pas bij een volgend ernstig incident, of in het afzonderlijke geval dat het voorgevallen incident zo ernstig is, kan worden overgegaan tot een formele schorsing.

Hierbij worden vanzelfsprekend de wettelijke regels in acht genomen.

Hierbij gelden de volgende voorwaarden:

- Het College van Bestuur wordt voorafgaand aan de schorsing in kennis gesteld van deze maatregel en om goedkeuring gevraagd.
- De ouders/verzorgers wordt schriftelijk gemeld dat een schorsing is opgelegd met daarbij de redenen, de aanvang, de tijdsduur en eventuele andere maatregelen die zijn getroffen.
- Gedurende de schorsing wordt de leerling de toegang tot de school ontzegd. Voor zover mogelijk worden er maatregelen getroffen waardoor de voortgang van het leerproces van de leerling gewaarborgd kan worden.  
(Schorsing mag b.v. niet verhinderen dat de leerling toetsen aflegt, de school dient dan een passende oplossing te zoeken)
- De schorsing bedraagt maximaal drie weken en kan hooguit twee maal worden verlengd.  
(Schorsing mag geen verkapte verwijdering inhouden vandaar de maximale termijn. De tijd is vooral bedoeld om een eventuele verwijderingsbeslissing zorgvuldig voor te bereiden)

- De betrokken ouders/verzorgers worden door de directie uitgenodigd voor een gesprek betreffende de maatregel. Hierbij dienen nadrukkelijk oplossingsmogelijkheden te worden bekeken, waarbij de mogelijkheden en onmogelijkheden van de opvang van de leerling op de school aan de orde komen.
- Van de schorsing en het gesprek met de ouders/verzorgers wordt een verslag gemaakt. Dit verslag wordt door de ouders/verzorgers voor gezien getekend en in het leerlingendossier opgeslagen.
- Het verslag wordt ter kennisgeving gestuurd naar:
  - het College van Bestuur;
  - de Inspectie van het onderwijs.
- Ouders/verzorgers kunnen beroep aantekenen bij het College van Bestuur. Het College van Bestuur beslist uiterlijk binnen veertien dagen op het beroep.

### **Verwijdering**

Wanneer zich meermalen een incident of een incident van dusdanige ernstige aard voordoet dat het ingrijpende gevolgen heeft voor de veiligheid en/of onderwijskundige voortgang van de school kan besloten worden tot verwijdering. Hierbij worden de wettelijke regels in acht genomen.

De volgende voorwaarden gelden hierbij:

- Verwijdering van een leerling van de school is een beslissing van het College van Bestuur.
- Voordat men een beslissing neemt dient het College van Bestuur de betrokken leerkracht en de directie te horen. Hiervan wordt een verslag gemaakt wat aan de ouders/verzorgers ter kennis wordt gesteld en door de ouders/verzorgers wordt getekend.
- Het verslag wordt ter kennisgeving opgestuurd aan de Inspectie van het onderwijs.
- Het College van Bestuur informeert de ouders/verzorgers schriftelijk en met redenen over het voornemen tot verwijdering, waarbij de ouders gewezen wordt op de mogelijkheid van het indienen van een bezwaarschrift.
- De ouders/verzorgers krijgen de mogelijkheid binnen zes weken een bezwaarschrift in te dienen.
- Het College van Bestuur is verplicht de ouders/verzorgers te horen over het bezwaarschrift.
- Het College van Bestuur neemt een uiteindelijke beslissing binnen vier weken na ontvangst van het bezwaarschrift.
- Een besluit tot verwijdering is pas mogelijk nadat een andere basisschool of een andere school voor speciaal onderwijs is gevonden om de leerling op te nemen of dat aantoonbaar is dat het College van Bestuur, gedurende acht weken, er alles aan gedaan heeft om de leerling elders geplaatst te krijgen.

## 5 Contacten ouders en school

Een goed contact met ouders en een goede samenwerking tussen school en thuis vinden wij zeer belangrijk. Wij informeren u over alle belangrijke gebeurtenissen op school, over algemene schoolzaken, maar ook over het wel en wee van uw kind. In dit hoofdstuk beschrijven we aan de hand van een aantal punten het contact tussen school en thuis. Veel informatie kunt u vinden op onze site: [www.bs-breedeweg.nl](http://www.bs-breedeweg.nl) en via Social Schools.

Wil je snel gaan, ga alleen.  
Wil je ver komen, ga samen.

- Keniaans gezegde

OM  
DENKEN

### 5.1 Informatie over uw kind

#### Rapportage en rapportbespreking

We hebben drie rapportmomenten. Het eerste rapport ziet er anders uit dan de andere twee rapporten. In het eerste rapport zal de nadruk liggen op de sociaal – emotionele ontwikkeling en de werkhouding van de kinderen. Kinderen vullen dit zelf in. Daarnaast wordt tijdens het gesprek door de leerkracht een indruk gegeven van de kinderen op cognitief gebied. Dit zal gebeuren op basis van wat het kind tijdens de lessen en bij de methode gebonden toetsen laat zien. Uitslagen van Cito-toetsen worden in het tweede en derde rapport meegenomen.

De ouders van nieuwe kleuters krijgen na ongeveer 6 weken een uitnodiging voor een gesprek.

#### September

- De ouders van groep 3 t/m 8 worden met hun zoon of dochter uitgenodigd voor een startgesprek. Dit gesprek heeft als doel om kennis met elkaar te maken en samen te kijken naar de ontwikkelbehoefte van het kind. Het gesprek wordt gevoerd door kind, ouder en leerkracht. We vinden het belangrijk om kinderen te leren eigenaarschap te tonen en de verantwoordelijkheid te nemen over hun eigen leerproces. Tijdens dit gesprek worden de eerste doelen gesteld en afspraken gemaakt voor het nieuwe schooljaar. Dit gesprek zal ongeveer een kwartier duren.

#### November

- Kindrapport 1 voor groep 1 t/m 8.
- De ouders van groep 3 t/m 8 kunnen zich inschrijven voor een kindgesprek. Dit gesprek heeft wederom het doel om samen te kijken naar de ontwikkelbehoefte van het kind. Het gesprek wordt gevoerd door het kind, ouder en leerkracht. Onderwerp: hoofdzakelijk werkhouding en leerproces. De kinderen vullen onder begeleiding van de leerkracht een kindrapport in. Dit rapport wordt tijdens het gesprek besproken.
- De ouders van groep 1/2 zijn zonder kind welkom voor dit gesprek.

#### Februari / maart

- Rapport 1 wordt meegegeven in alle groepen.
- Alle ouders uit groep 1/2 kunnen zich inschrijven voor een tienminutengesprek.
- Alle ouders uit groep 3 t/m 7 kunnen zich inschrijven voor een driehoeksgesprek.
- Onderwerp: ontwikkelbehoefte en resultaten
- De ouders van groep 7 krijgen het voorlopig advies toegelicht door de leerkracht(en).
- De ouders en kinderen van groep 8 worden op school uitgenodigd voor het adviesgesprek.

#### Juni

- Rapport 2 wordt één week voor de vakantie meegegeven in alle groepen.
- Op verzoek van ouders of leerkrachten wordt er een gesprek gepland.



### **Informatie aan gescheiden ouders**

Er zijn kinderen bij ons op school, waarvan de ouders niet samen leven. Wij vinden het belangrijk om beide ouders goed te informeren over de ontwikkeling van hun kind of kinderen. Om als school duidelijkheid te krijgen over de thuissituatie vragen wij de ouders om de vragenlijst gescheiden ouders in te vullen. Aan beide ouders wordt informatie vanuit de school verstrekt. Deze informatie wordt via Social Schools verspreid.

### **Gesprek met de leerkracht**

Als er zich situaties voordoen waarin het zinvol is om een gesprek over uw kind te hebben, dan kan dat natuurlijk altijd. Het initiatief kan hierbij uitgaan van zowel de ouders als de leerkracht. Overal waar gewerkt wordt, bestaan soms misverstanden of worden fouten gemaakt. Dat is op onze school niet anders. U bent altijd welkom om dergelijke zaken te bespreken of om een klacht in te dienen. Samen streven we dan naar een goede oplossing.



## **5.2 Algemene informatie**

### **Social Schools**

Social Schools is een praktische, veilige en digitale omgeving voor het uitwisselen van informatie tussen school, leerkrachten en ouders/verzorgers. Social Schools werkt eenvoudig en is overal toegankelijk. Elk gezin heeft een eigen inlogcode. Nieuwe gezinnen krijgen deze code in de eerste schoolweken van hun kind. In Social Schools delen we de kalender, foto's, nieuwsbrief en nieuws uit de groepen. Social Schools is gelinkt aan het mailadres van ouders.

### **Informatiekalender**

Op onze site én Social Schools vindt u de informatiekalender. Deze is als pdf-bestand te downloaden en uit te printen. Op deze kalender vindt u de vakanties en de activiteiten die in de loop van het jaar plaatsvinden.

### **Groepslijsten**

De lijsten met namen, adressen en telefoonnummers van de groep krijgen de kinderen aan het begin van het jaar mee naar huis.

### **Nieuwsbrief**

De meeste informatie wordt naar de ouders doorgespeeld via korte berichten op Social Schools en onze nieuwsbrief. De nieuwsbrief wordt 1x in de maand opgesteld en ook verspreid via Social Schools.

### **Informatieavonden**

In de eerste periode van het schooljaar wordt in alle groepen een informatiemoment georganiseerd, waarin de leerkracht en/of kinderen informatie geven over het lesprogramma van dat leerjaar met daarnaast andere zaken, die voor u van belang zijn. In groep 7 en 8 wordt in oktober of november een informatieavond over het voortgezet onderwijs gehouden.

### **Rodeloperweken**

De ouders kunnen dan samen met hun kind(eren) het werk van de afgelopen periode bekijken. Deze momenten zijn bedoeld voor ouder en kind. Uw kind geeft u een kijkje in de afgelopen periode van dat schooljaar. Dit moment is niet bedoeld voor vragen aan de leerkracht over de ontwikkeling van uw kind. De momenten staan vermeld in de kalender.



## 6 Klachtenregeling

### Klachtenregeling Stichting Primair Onderwijs Groesbeek

Basisschool Breedeweg is een school die nadrukkelijk streeft naar een goede onderlinge samenwerking en een goede verhouding met de ouders. Samen met alle betrokkenen proberen we voor het kind een (kwalitatief) goede en prettige schooltijd te verzorgen. Maar waar gewerkt wordt, worden fouten gemaakt. Om problemen en/of klachten zorgvuldig te bespreken heeft de Stichting een klachtenregeling opgesteld. Op iedere school van onze Stichting ligt deze ter inzage. Kopiëren van deze regeling of een gedeelte daarvan is toegestaan. De problemen of klachten kunnen zich op drie niveaus afspelen, namelijk:

#### **Op schoolniveau**

Wanneer er een probleem speelt, gaat men vanzelfsprekend zo spoedig mogelijk naar de betrokken leerkracht en bespreekt samen dat probleem. Meestal worden deze problemen in goed overleg opgelost. Men kan dan eigenlijk nog niet van een echte klacht spreken. Wanneer men er met de betrokken leerkracht niet uitkomt of wanneer men het probleem om gegronde redenen niet met de leerkracht wil bespreken, kan men terecht bij de directie van de school. Bij een specifiek probleem kan men zich wenden tot de contactpersoon van de school. Deze kan u van advies dienen en is op de hoogte van welke stappen u verder kunt nemen. Voor onze school is dit Antoinette van Teeffelen (leerkracht groep 3). Bijna alle problemen worden op school behandeld en opgelost. Wanneer dit niet lukt, kan men zich tot het College van Bestuur wenden.

#### **Op bestuursniveau**

Als men er op schoolniveau niet uitkomt, heeft men de mogelijkheid een klacht in te dienen bij het College van Bestuur. Men dient de klacht dan in te dienen met het klachtenformulier van de Stichting. Dit formulier is op school verkrijgbaar. De klachtencommissie, bestaande uit een lid van het College van Bestuur en een niet bij de klacht betrokken directeur, behandelt de klacht. Nadat beide partijen gehoord zijn en de dossiers bestudeerd zijn, doet de klachtencommissie schriftelijk uitspraak. Het klachtenformulier kan men sturen naar:

*Stichting Primair Onderwijs Groesbeek  
Postbus 68,  
6560 AB Groesbeek*

Voor specifieke klachten, bv. Op seksueel gebied, kan men zich ook richten tot de vertrouwenspersoon van de Stichting te weten:

*Stephanie Vermeulen,  
sam.vermeulen@kpnmail.nl  
(06) 23 39 16 15*

#### **Op extern niveau**

Een laatste mogelijkheid om een klacht te laten toetsen biedt de landelijke klachtencommissie. Men kan er de klacht indienen wanneer men er met de school, de vertrouwenspersoon of het College van Bestuur niet uitkomt en men de klacht echter van een zodanig belang acht, dat men er een uitspraak over wil. De stichting heeft zich aangesloten bij de **landelijke klachtencommissie GCBO** (geschillencommissie bijzonder onderwijs). Het adres is:

het ambtelijk secretariaat,  
Postbus 82324,  
2508 EH Den Haag

070-3861697  
info@klachtencommissie.org  
www.gcbo.nl

Wilt u verdere informatie over de klachtenregeling dan kunt u deze op school krijgen.

## 7 Medezeggenschap

Op een school worden dagelijks beslissingen genomen. Soms zijn dit beslissingen die de leerkrachten aangaan, maar vaak zijn dit beslissingen die rechtstreeks met de opvoeding van uw kinderen te maken hebben. Het is niet zo dat de directeur of de leerkrachten alleen deze beslissingen nemen. Over bepaalde besluiten m.b.t. beleidsvorming verleent de medezeggenschapsraad (MR) instemming of geeft advies. Bijvoorbeeld over het vakantierooster, overblijven, aanpassing van de schooltijden, formatieplan, enz. De MR op onze school bestaat uit twee door de ouders gekozen ouders, te weten Frauke Pauw en Rianne Zeitzen - Eeren en twee door het team gekozen leerkrachten, te weten Antoinette van Teeffelen en Belinda Heijmans. De leden van de MR worden voor drie jaar gekozen. Ze kunnen zich na die periode wel weer herkiesbaar stellen. De MR vergadert meerdere keren per schooljaar. Deze vergaderingen zijn openbaar. U kunt dus komen luisteren naar wat er wordt besproken of besloten.

### Gemeenschappelijke medezeggenschapsraad

Er is ook een gemeenschappelijke medezeggenschapsraad (GMR). De GMR houdt zich uitsluitend bezig met bovenschoolse aangelegenheden die van gemeenschappelijk belang zijn voor alle vier de scholen die bij ons schoolbestuur horen bijvoorbeeld het bestuursformatieplan. Zaken, die één of meer doch niet alle scholen betreffen blijven voorbehouden aan de afzonderlijke medezeggenschapsraden van die scholen.

## 8. Oudervereniging

Om de samenwerking tussen team en ouders zo goed mogelijk te laten verlopen is er een oudervereniging (OV). In elke klas wordt door de ouders een klassenouder gekozen, die het contact onderhoudt tussen ouders en leerkracht. De klassenouder is lid van de OV. In samenwerking met de leerkracht organiseert de klassenouder bepaalde zaken voor de klas. Daarnaast organiseert de OV een aantal activiteiten voor de hele school. Bijvoorbeeld Sinterklaas- en kerstviering, carnaval, brunch, schoolreis en een goede doelenmarkt. De OV vergadert 5 à 6 keer per jaar.



De vrijwillige ouderbijdrage is vastgesteld op € 37,50 per kind per jaar. Dit bedrag is opgebouwd uit een bijdrage voor het schoolreisje (€ 15,-) en een bijdrage voor overige activiteiten (€ 22,50). Voor de kinderen die in de loop van het schooljaar op school komen, betaalt u € 15,- (schoolreis) en € 2,25 per maand voor overige activiteiten. In groep 8 gaan de kinderen op kamp. De bijdrage daarvoor is € 40,- per kind. Aan het begin van het schooljaar krijgt u een brief van de OV over de betaling van de ouderbijdrage.

### 8.1 Ouderhulp

We hechten veel waarde aan de samenwerking met ouders en we maken graag gebruik van de talenten en expertise van ouders. Belangrijke verbindingen voor het optimaliseren van ons onderwijs! Ouders zijn dan ook op vele manieren actief in de school.

De MR en OV spelen een belangrijke rol in de school. Maar ook andere ouders zijn actief.

Een paar voorbeelden:

- Helpen bij festiviteiten.
- Het begeleiden van groepjes kinderen bij een excursie, schoolreisje, talentmoment of lezen.

- Zorgen voor vervoer met excursies en schoolverlaterdagen.
- Hulp bij de talentmomenten.
- Helpen en begeleiden tijdens thema uitstapjes
- De ramenlap-groep
- Helpen bij de sportdag.
- Als begeleider meegaan op schoolkamp.
- Helpen bij het luizenkammen

## 9 Praktische informatie

### 9.1 Schoolongevallenverzekering

Door het schoolbestuur wordt voor alle leerlingen een ongevallenverzekering afgesloten.

Dekking: Tijdens het gaan naar, het verblijf op en het komen van school, evenals datgene wat tijdens schoolverband gebeurt, zoals zwemmen, excursies, schoolreisjes en dergelijke. Belangrijk:

- *De vergoedingen moeten gezien worden als een aanvulling op eigen voorzieningen zoals de zorgverzekering.*
- *Om eventuele misverstanden te voorkomen: kledingschade valt niet onder de dekking van deze verzekering.*
- *In geval van schade, toegebracht aan eigendommen van anderen, wordt de WA-verzekering van de ouders van het kind aangesproken. De school is niet aansprakelijk voor diefstal en schade toegebracht aan bijvoorbeeld fietsen, kleding en dergelijke.*
- *Nogmaals: u dient dus zelf voor uw kinderen een particuliere aansprakelijkheidsverzekering af te sluiten.*

**Attentie!** Ouders die met de auto, af en toe eens kinderen van onze school vervoeren naar excursies en zo, dienen hun auto minimaal WA verzekerd te hebben. Een inzittendenverzekering is aan te raden.

In het belang van de veiligheid van al onze leerlingen verzoeken wij alle rijdende ouders rekening te willen houden met de aandachtspunten in onderstaand kader.

#### Aandachtspunten voor rijdende ouders:

- Iedere automobilist dient minimaal tegen Wettelijke Aansprakelijkheid verzekerd te zijn
- Het is raadzaam om naast de verplichte WA-verzekering een inzittendenverzekering afgesloten te hebben.
- Voor ieder kind moet een veiligheidsgordel aanwezig zijn en worden gebruikt.
- Vervoer niet meer kinderen dan er gordels zijn.
- Kinderen nemen **alleen** plaats op de achterbank. Indien er verhoogde zit kussens aanwezig zijn, nemen de kinderen hierop plaats. Als een dergelijk verhoogd zitkussen ontbreekt, mag de driepuntsgordel op de achterbank gebruikt worden als heupgordel.
- **Alleen** kinderen groter dan 150 cm kunnen plaatsnemen op de voorbank.
- Ga niet in colonne rijden.
- Zorg dat de kinderen op een veilige plaats (trottoirzijde) in- en uitstappen.
- En natuurlijk neemt de bestuurder de verkeersregels, zoals de voorgeschreven snelheid, in acht. Wij zijn ons er terdege van bewust dat deze aandachtspunten nogal streng en niet-uitnodigend overkomen. Gezien echter het veiligheidsbelang dat ermee gediend wordt, vertrouwen wij erop dat u hiervoor begrip kunt opbrengen en dat het u niet weerhoudt om met uw auto voor school te rijden. Bij voorbaat dank voor uw medewerking.

### 9.2 Verzuim / verlof

#### Verzuimbeleid Stichting Primair Onderwijs Groesbeek

#### Verlof onder lestijd

Verlof buiten de vastgestelde vrije dagen of vakantieweken om moet tijdig tevoren aangevraagd worden via een formulier dat u kunt krijgen bij de locatiedirecteur. Deze aanvragen worden getoetst aan de wettelijke regelingen (zie hieronder), waarna u van ons een schriftelijke reactie krijgt.

**Vakantieverlof kan alleen worden verleend indien:**

- het in verband met de specifieke aard van het beroep van één van de ouders niet mogelijk is om binnen een van de schoolvakanties op vakantie te gaan,
- het verlof minimaal twee maanden van tevoren wordt aangevraagd en
- een *werkgeversverklaring* wordt overlegd waaruit blijkt dat geen verlof binnen een van de officiële vakanties mogelijk is
- een *verklaring van de accountant* wordt overlegd waaruit blijkt dat het, gezien de specifieke aard van het beroep van één van de ouders, financieel niet mogelijk is binnen een van de schoolvakanties op vakantie te gaan

Onder de bovengenoemde voorwaarden mag vakantieverlof:

- eenmaal per schooljaar worden verleend
- niet langer duren dan 10 schooldagen
- niet plaatsvinden in de eerste twee lesweken van het schooljaar.

Dit alles betekent dat we geen extra verlof mogen geven voor eerder op vakantie gaan, goedkoper of buiten het seizoen op vakantie gaan, of een lang weekend weg.

**Verlof wegens bijzondere omstandigheden kan verleend worden bij:**

- verhuisverlof
- familieomstandigheden, zoals huwelijk, jubilea, ernstige ziekte ouders, overlijden
- andere naar het oordeel van de directeur belangrijke redenen

**Streng toezicht op de leerplicht**

Wij verzoeken u dringend met het bovenstaande rekening te houden en niet onnodig en ongevraagd verlof op te nemen. De schoolleiding is verplicht de leerplichtambtenaar mededeling te doen van ongeoorloofd schoolverzuim. Ook te laat komen geldt als ongeoorloofd verzuim.

De inspectie en de leerplichtambtenaar houden hierop streng toezicht.

Zowel ouders als school riskeren een boete bij het niet nakomen van de leerplichtwet.

**Luxe verzuim**

Alle kinderen in Nederland hebben recht op onderwijs. Leerplichtige kinderen mogen daarom buiten de schoolvakanties nooit zomaar wegblijven van school. Toch gebeurt het nog regelmatig dat ouder(s)/verzorger(s) kinderen van school houden om bijvoorbeeld eerder op vakantie te gaan. Dit noemen we luxe verzuim. Gaat u met uw kind zonder toestemming (deels) buiten de schoolvakanties op vakantie, dan kan de leerplichtambtenaar direct een proces-verbaal opmaken.

**Melding bij regelmatig ziekteverzuim**

Indien kinderen regelmatig ziek gemeld worden (4X) kan de school een verwijzing naar de schoolarts geven. Als ouders dit weigeren, moet de school dit melden bij de leerplichtambtenaar.

### 9.3 Ziekte leerkrachten

In geval van ziekte van leerkrachten proberen we altijd zoveel mogelijk te zorgen voor vervanging. We doen dit via een invallerspooi. Indien er geen invallers beschikbaar zijn worden de kinderen verdeeld over verschillende groepen, of zoeken we naar een andere oplossing.

### 9.4 Aanschaf materialen

Ouders verzorgen zelf een etui en gymtas voor hun kinderen.

De kinderen krijgen van school:

- Schaar



- Puntenslijper
- Pen
- Gum
- Potloden
- Koptelefoon (oordopjes)

Indien ouders spullen moeten vervangen voor hun kind, wordt dit via de school gekocht, dit voor de eenduidigheid. Voor de vervanging van een pen betalen ouders € 6,00.

De vervanging van oordopjes kost €1,50.

### 9.5 Gevonden voorwerpen

Regelmatig worden gymkleding, dassen, paraplu's, handschoenen en dergelijke gevonden. Bij navraag in de klassen blijkt het vaak van niemand te zijn! Als een kind iets kwijt is, kom dan even kijken in de verzamelbox voor gevonden voorwerpen. Deze verzamelbox staat in de hal bij de teamkamer.

## 10 Gezonde school

In samenwerking met kinderen en ouders heeft het team basisschool Breedeweg een gezondheidsbeleid opgesteld. Op onze school dragen we samen een gezonde levensstijl uit. We vinden het belangrijk dat kinderen zich bewust zijn van hun gezondheid en op welke manier ze aan gezondheidsbevordering kunnen voldoen. Met dit gezondheidsbeleid willen we het thema 'gezondheid' meer structureel aandacht geven op school.

In dit gezondheidsbeleid leest u wat de regels en afspraken wat betreft voeding zijn, zodat we samen een bijdrage kunnen leveren aan de gezondheid van kinderen. Dit beleid is gebaseerd op de adviezen en richtlijnen van het Voedingscentrum. Volgens het Voedingscentrum is een gezonde voeding gevarieerd, bevat het weinig zout, weinig verzadigde vetten en weinig toegevoegde suikers. Het ideale voedingspatroon zorgt voor voldoende groente, fruit, vezels, mineralen en vitamines.

### Gezond eetgedrag

We besteden op school aandacht aan gezond eetgedrag. Dit doen we op verschillende manieren:

- We hanteren vaste eettijden en drinktijden. Dit zorgt voor een herkenbaar ritme en duidelijke eet/drink momenten;
- We stimuleren kinderen om water te drinken;
- Elk schooljaar besteden we klassikaal aandacht aan gezonde voeding. Het verschilt per groep welk lesprogramma zij daarvoor gebruiken.
- De Jeugdgezondheidszorg (JGZ) voert jaarlijks een screening uit in bepaalde groepen;
- We wijzen ouders met kinderen die onder- of overgewicht hebben op gespecialiseerde trajecten;
- We informeren en enthousiasmeren ouders. Dat doen we door regelmatig berichten over gezonde voeding in onze nieuwsbrief te plaatsen;
- En natuurlijk hebben onze leerkrachten een voorbeeldfunctie.



## **Afspraken over eten en drinken op BS Breedeweg**

### Ontbijt

Onze school gaat ervan uit dat wanneer een kind op school komt, hij/zij thuis al ontbeten heeft. Een goed ontbijt levert energie voor de benodigde concentratie op school.

### Fruitmoment

Om 10.00/10.15 uur mogen de kinderen alleen vers fruit of groente eten. De kinderen van de onderbouw eten hun fruit of groente in de klas; de kinderen van de bovenbouw doen dat op het plein tijdens het buitenspelen. Het fruit en de groente kan op school niet worden gesneden of geschild.

### **Geschikt voor het fruitmoment vinden wij bijvoorbeeld:**

- Fruit, zoals appel, peer, banaan, kiwi, druiven, meloen, pruim en mandarijn.
- Groente, zoals worteltjes, komkommer, paprika, snoeptomaatjes en radijsjes.

Als kinderen iets anders meenemen i.p.v. groente of fruit, dan gaat het terug de tas in mee naar huis. De andere kinderen delen dan hun fruit of groente.

Rond de kleine pauze stimuleren we de kinderen om wat water te drinken. Daarom hebben de kinderen ook een eigen waterbeker in hun klas.

### Lunch

Alle kinderen lunchen in de klas met de leerkracht. Geschikt voor de lunch vinden wij bijvoorbeeld:

- Brood, of als variatie bijvoorbeeld knäckebröd, bruin bolletje of roggebrood.
- Als je naast het brood nog een extraatje mee wilt geven, denk dan eens aan een stukje groente of fruit, zoals tomaat, komkommer, paprika, banaan, appel of aardbei.

Als kinderen koek of snoep meenemen voor bij de lunch, dan gaat het terug de tas in mee naar huis. Tijdens warme dagen, kunnen de broodtrommels in de koelkast worden bewaard.

### **Drinken bij de lunch**

Water is het gezondst; water is nodig om de vochtbalans van het lichaam gezond te houden. Frisdrank, vruchtensap, ijsthee, gezoete zuivelranken en sportdranken bevatten daarentegen veel suikers. Daarom adviseren we om de kinderen bijvoorbeeld water, melk, thee of diksap in een afsluitbare beker mee te geven. Natuurlijk mogen de kinderen ook water pakken uit de kraan. Geef je toch liever een pakje drinken mee? Zorg dan dat dit maximaal 200ml (1 pakje) is en niet dagelijks.

Het drinken kan op school in een koelkast worden gezet. 's Ochtends verzamelen de kinderen hun drinkbekers, die vervolgens in de koelkast wordt gezet.

### **Trakteren**

Een verjaardag betekent feest! Waarbij de jarige natuurlijk mag trakteren. Wij vinden het fijn als de traktaties ook zo gezond mogelijk zijn. De leerkracht krijgt graag dezelfde traktatie als de kinderen. Voorbeelden van vrolijke traktaties vind je op [www.voedingscentrum.nl/trakteren](http://www.voedingscentrum.nl/trakteren) en [www.gezondtrakteren.nl](http://www.gezondtrakteren.nl).

### **Allergieën en individuele afspraken**

Wij kunnen natuurlijk rekening houden met allergieën of geloofsovertuigingen van kinderen. We bekijken samen met ouders welke maatregelen noodzakelijk en/of wenselijk zijn.

### **Leerkrachten**

Bij ons op school geven de leerkrachten het goede voorbeeld. De leerkrachten volgen dezelfde regels als de kinderen, met als uitzondering koffie en thee tussendoor.

### **Afspraken**

Als kinderen vaker iets meenemen wat niet in de afspraken staat, gaan we hierover in gesprek met ouders. Kijk ook eens op: [www.voedingscentrum.nl/etenopschool](http://www.voedingscentrum.nl/etenopschool) voor leuke tips voor pauzehappen, broodtrommels en drinken.

### **Jeugdgezondheidszorg op de basisschool**

De afdeling Jeugdgezondheidszorg (JGZ) van GGD Gelderland-Zuid volgt de ontwikkeling en gezondheid van leerlingen tijdens de schoolperiode. Jeugdartsen, jeugdverpleegkundigen, doktersassistenten en logopedisten doen dit samen met school en ouders. JGZ beantwoordt vragen van leerkrachten en ouders op het gebied van ontwikkeling, gezondheid en opvoeding.

### **Onderzoek in groep 1 en 2**

De logopedist komt 2x per jaar op school. Dan roept zij alle 5-jarigen om de beurt uit de klas voor een onderzoek. Zij let tijdens het gesprek met het kind op de spraak- en taalontwikkeling. Na het onderzoek informeert de logopedist ouders over de resultaten. Is eerder onderzoek door de logopedist nodig? Neem dan contact met ons op.

### **Gezondheidsonderzoek voor kinderen van 5/6 jaar en 10/11 jaar**

Alle kinderen van 5/6 jaar en 10/11 jaar krijgen een oproep voor een gezondheidsonderzoek. De doktersassistente houdt een praatje in de klas om de kinderen op het onderzoek voor te bereiden. Daarna haalt zij de kinderen een voor een uit de klas. Zij start met een algemeen gesprekje, meet en weegt het kind en onderzoekt of het kind goed ziet en hoort. Bij 10/11-jarigen is er alleen een gehooronderzoek als daar een reden voor is. Is er sprake van overgewicht? Dan wordt ook de bloeddruk gemeten. Het meten en wegen gebeurt met kleding aan.

Ouders zijn niet aanwezig bij dit onderzoek. Is hier behoefte aan? Bel of mail ons op het moment dat de uitnodiging is ontvangen.

Soms blijkt uit het onderzoek door de doktersassistente dat het kind extra aandacht nodig heeft. Dan volgt een uitnodiging voor het spreekuur van de jeugdarts of jeugdverpleegkundige.

### **Liever geen onderzoek?**

Liever geen standaardonderzoeken door JGZ? Geef dit dan aan ons door.

### **Inentingen voor kinderen van 9 en 12 jaar**

In het jaar dat een kind 9 wordt, krijgt het een oproep voor twee prikken (DTP en BMR).

Op 12-jarige leeftijd ontvangen meisjes een uitnodiging voor een prik tegen baarmoederhalskanker (HPV). Nog niet alle vaccinaties gehad? Maak dan een afspraak om deze in te halen.

### **Samenwerking**

Soms kan het nodig zijn dat JGZ de situatie van het kind met deskundigen of school wil bespreken. Dit gebeurt natuurlijk alleen in overleg met de ouders. Samen bekijken we wat de juiste hulp is.

### **Contact en bereikbaarheid**

Is er een vraag over opvoeding, groei en/of ontwikkeling? Is er behoefte aan advies, een afspraak of meer informatie? Neem dan contact met ons op. De afdeling JGZ is bereikbaar op maandag t/m vrijdag van 08.00 tot 17.00 uur: (088) 144 71 11 of via [jeugdgezondheidszorg@ggd gelderland zuid.nl](mailto:jeugdgezondheidszorg@ggd gelderland zuid.nl).

### **Meer informatie**

Op [www.ggd gelderland zuid.nl](http://www.ggd gelderland zuid.nl) staat onder 'Jeugd & Opvoeden' meer informatie over de JGZ. Ook is hier betrouwbare informatie over opvoeden, opgroeien en de gezondheid van kinderen te vinden.

Op [www.gezondeschool gelderland zuid.nl](http://www.gezondeschool gelderland zuid.nl) staat hoe de GGD scholen helpt om aandacht te besteden aan de gezondheid van leerlingen. De GGD ondersteunt bijvoorbeeld bij thema's als gezond eten, bewegen, social media gebruik, roken, alcohol en vriendschappen/relaties.

## **10.1 Hoofdluis**

In samenwerking met de GGD hebben wij het luizenproject opgestart. Dat wil zeggen, dat na elke vakantie alle kinderen gecontroleerd worden op hoofdluis door zogenaamde luizenmoeders. De dagen staan in de informatiekalender. Als er hoofdluis wordt geconstateerd, neemt de leerkracht die met de controle belast is, contact op met de betreffende ouder(s).

Na enkele weken volgt dan een hercontrole van de betreffende kinderen. Het spreekt vanzelf dat hier, in het kader van de privacy, zorgvuldig mee wordt omgegaan.

## **10.2 Jeugdconsulent**

Vanaf het schooljaar (2019-2020) werken er vanuit het sociaal team jeugdconsulenten op de basisscholen in de gemeente Berg en Dal. Een jeugdconsulent is een persoon die de school helpt en ondersteunt bij gedrags-, opvoedings- en ontwikkelingsproblemen van kinderen. Door de inzet van jeugdconsulenten op scholen kunnen kinderen sneller de juiste hulp krijgen. Ouders kunnen beter worden geadviseerd over eventuele hulp of ondersteuning.

De jeugdconsulent is een medewerker die werkt bij het sociaal team van de gemeente Berg en Dal met expertise jeugd. Dat betekent dat de jeugdconsulent gesprekken kan voeren met jeugdigen en/of



ouders, kan verwijzen naar specialistische zorg of naar bijvoorbeeld jongerenwerk of een maatjesproject.

Een jeugdconsulent kunt u voor allerlei vragen inzetten. Zo kunt u bijvoorbeeld denken aan:

- hulp bij een scheiding;
- ondersteuning bij opvoeding, gedrags- of ontwikkelingsproblemen
- begeleiding aan kinderen voor het krijgen van meer zelfvertrouwen of sociale vaardigheden;
- verwijzen naar specialistische hulp
- etc.

De hulp van een jeugdconsulent is niet alleen op individueel niveau, maar kan ook in groepsverband. Zo gaat de jeugdconsulent zich ook richten op het opzetten van groepen voor kinderen. Denk hierbij aan een groep voor kinderen van gescheiden ouders. Verder kan de jeugdconsulent de leerkrachten ondersteunen bij gesprekken met ouders en kind.

Een jeugdconsulent is ook beschikbaar voor leerlingen die wonen in Duitsland. Is er meer specialistische zorg nodig? Dan wordt de leerling doorverwezen naar het Jugendamt in Duitsland i.p.v. het sociaal team.

Hoe kan ik een jeugdconsulent inzetten?

Als de school merkt dat een leerling problemen heeft thuis of op school kan de school, na overleg met ouders, contact opnemen met de jeugdconsulent. Dit doen zij als het problemen zijn die niet bij de taken van het onderwijs horen. De jeugdconsulent neemt dan contact met u op. Ook kunnen ouders zelf vragen om een gesprek bij de jeugdconsulent.

## 11 Verkeersveiligheid

Er worden nogal wat kinderen met de auto naar school gebracht en op gehaald. Dit is vooral met slecht weer het geval. Direct **voor en na schooltijd** is het dan een komen en gaan van auto's. Op die momenten moeten echter ook veel kinderen, die lopend of fietsend komen, vaak tussen de auto's door. Wij vragen uw medewerking omdat de Pastoor Hoekstraat niet berekend is op zo'n grote drukte.

Wij doen daarom een dringende oproep aan alle ouders:

**Parkeer uw auto niet op het trottoir en wilt u niet met de auto vanaf de Antoniusweg de Pastoor Hoekstraat in rijden. Dit is namelijk**

**verboden, omdat voor dit gedeelte van de straat bij de school eenrichtingsverkeer geldt.** Wij denken dat, wanneer alle automobilisten zich hier aan houden de verkeerssituatie bij de school veel minder gevaarlijk zal zijn. Wij rekenen op uw medewerking.



We verzoeken u om bij het laten in- en uitstappen van kinderen goed te letten op de veiligheid:

- zo te stoppen dat de kinderen voor school niet de straat hoeven over te steken;
- in de schoolomgeving extra te letten op spelende en overstekende kinderen;
- niet te parkeren op en om de plaatsen waar kinderen meestal oversteken;

## 12 Veiligheidsbeleid

Het veiligheidsbeleid van de stichting is op onze school van kracht. Schoolspecifieke aanvullingen worden verder voorbereid of zijn al in werking.

### 13 SPOG en de AVG privacywet (AVG=algemene verordening gegevensbescherming)

Vanaf mei 2018 is er een nieuwe wet op de privacy. Wat betekent deze wet voor u en voor ons?

#### Privacy op school

- Privacy op school gaat over de bescherming van gegevens van en over leerlingen, hun ouders en medewerkers.
- SPOG vindt een goede omgang met persoonsgegevens van groot belang en is zich bewust van de privacywetgeving.
- SPOG is verantwoordelijk voor het zorgvuldig omgaan met de persoonsgegevens van uw kind. Persoonsgegevens van uw kind mogen alleen gebruikt worden in dienst van school.
- Om leerlingen aan te melden, om onderwijs te geven en om leerlingen te begeleiden worden er gegevens vastgelegd. Deze gegevens, zoals naam, geboortedatum en contactgegevens,

worden persoonsgegevens genoemd. Bij aanmelding geeft u de ons toestemming deze gegevens te gebruiken.

- Welke persoonsgegevens er nog meer worden verwerkt en voor welke doeleinden, is terug te lezen in de privacyverklaring op de website van school en op [www.spog.nl](http://www.spog.nl).
- Er worden enkel persoonsgegevens gebruikt die noodzakelijk zijn voor het onderwijs.
- Voor persoonsgegevens gelden bewaartermijnen, waar SPOG gehoor aan geeft.
  - Wanneer uw kind de school verlaat zijn wij verplicht deze gegevens nog 2 jaar te bewaren.
  - De basisschool moet de gegevens over verzuim en in- en uitschrijving (5 jaar na vertrek) bewaren.
  - De gegevens over een leerling die naar een school voor speciaal onderwijs is doorverwezen (3 jaar na vertrek).
  - De adresgegevens van (oud-)leerlingen mag de school bewaren voor het organiseren van reünies.
- SPOG neemt maatregelen om te zorgen dat deze gegevens goed worden beveiligd.

#### Privacy en beeldmateriaal

Op school wordt regelmatig gebruik gemaakt van foto's en film opnamen voor intern gebruik (sportdag, themaopeningen, feesten, etc), maar ook t.b.v. de professionalisering van leerkrachten.

- Bij aanmelding wordt ouders gevraagd al dan niet toestemming te geven voor het verwerken van beeldmateriaal ten behoeve van professionalisering en PR (nieuwsbrieven, website, social media, schoolfoto's, etc...).
- Ieder jaar wordt ouders gevraagd om deze toestemming(en) te controleren en waar nodig aan te passen.
- De toestemming(en) rondom het gebruik van foto- en filmmateriaal kan op ieder moment weer ingetrokken worden.

#### Rechten als ouder

- U geeft bij inschrijving toestemming aan ons om uw gegevens te mogen gebruiken.
- U geeft ook toestemming om deze gegevens te mogen delen met organisaties die met school verbonden zijn. Denkt u hierbij aan Stichting Jeugd en gezin, het zwembad voor schoolzwemmen, de (school)bibliotheek, inschrijven voor eindtoets Cito, verkeersexamen.



- U moet nog steeds apart toestemming geven om de gegevens van u of uw kind te delen met deskundigen wanneer het gaat om aanmelding voor het Samenwerkingsverband, de gezinsspecialist, logopedie, fysiotherapie.
- U moet nog steeds apart toestemming geven aan school om de gegevens van uw kind op te vragen bij behandeld artsen, psychologen, behandelde instanties.
- U heeft nog steeds inzagerecht . Dit betekent altijd na het maken van een afspraak met de directie, het recht heeft om de gegevens die wij bewaren in te zien. Dit gebeurt elk jaar in groep 8 voor dat het leerling dossier doorgegeven wordt aan het voortgezet onderwijs.

dat u



### Vragen over de AVG?

Wilt u meer weten over de AVG of heeft u gewoon vragen over de AVG, dan kunt u dat doen door een mail te sturen naar [avg@spog.nl](mailto:avg@spog.nl). U krijgt van ons zo spoedig mogelijk een reactie.

Heeft u het vermoeden van een datalek binnen SPOG? Mailt u dan naar [datalek@spog.nl](mailto:datalek@spog.nl). U ontvangt binnen de wettelijke 72 uur een reactie.

### De Externe Functionaris Gegevensbescherming.


De externe functionaris gegevensbescherming (EFG) ziet op de naleving van de privacy-wetgeving, adviseert de directie van de school en werkt samen met de Autoriteit Persoonsgegevens (AP). Daarnaast functioneert de EFG als aanspreekpunt en sparringpartner voor ouders, medewerkers, directie en bestuur. Calamiteiten (waaronder een datalek) kunt u ook melden bij de EFG.

Onze Externe Functionaris Gegevensbescherming is bereikbaar op [fg@lumengroup.nl](mailto:fg@lumengroup.nl)

## 14 Adressen


### Medezeggenschapsraad

Sonja Postema

 06 -23830770

[son.postema@gmail.com](mailto:son.postema@gmail.com)


Rianne Zeitzen - Eeren

 06 -25473716

### Inspectie van het Onderwijs

[www.onderwijsinspectie.nl](http://www.onderwijsinspectie.nl)

[info@owinsp.nl](mailto:info@owinsp.nl)

 0800 – 8051

Meldpunt vertrouwensinspecteur:

0900 – 111 3 111

Inspecteur: Klazien Witte

### Oudervereniging


Marianne Loonen (secretaris)

Rianne Arts (penningmeester)

### Jeugdgezondheidszorg:

Groenewoudseweg 275

6501 BC Nijmegen

 024 – 329 71 35